

목 차

분기보고서	1
【 대표이사 등의 확인 】	2
I. 회사의 개요	3
1. 회사의 개요	3
2. 회사의 연혁	6
3. 자본금 변동사항	11
4. 주식의 총수 등	11
5. 의결권 현황	12
6. 배당에 관한 사항 등	13
II. 사업의 내용	15
III. 재무에 관한 사항	24
1. 요약재무정보	24
2. 연결재무제표	25
3. 연결재무제표 주석	26
4. 재무제표	26
5. 재무제표 주석	30
6. 기타 재무에 관한 사항	67
IV. 이사의 경영진단 및 분석의견	75
V. 감사인의 감사의견 등	76
VI. 이사회 등 회사의 기관에 관한 사항	78
1. 이사회에 관한 사항	78
2. 감사제도에 관한 사항	81
3. 주주의 의결권 행사에 관한 사항	83
VII. 주주에 관한 사항	85
VIII. 임원 및 직원 등에 관한 사항	88
1. 임원 및 직원의 현황	88
2. 임원의 보수 등	89
IX. 계열회사 등에 관한 사항	92
X. 이해관계자와의 거래내용	98
XI. 그 밖에 투자자 보호를 위하여 필요한 사항	99
【 전문가의 확인 】	102
1. 전문가의 확인	102
2. 전문가와의 이해관계	102

분기보고서

(제 25기 3분기)

사업연도 2019년 01월 01일 부터
2019년 09월 30일 까지

금융위원회

한국거래소 귀중

2019년 11월 14일

제출대상법인 유형 :

주권상장법인

면제사유발생 :

해당사항 없음

회 사 명 :

(주)광주신세계

대 표 이 사 :

최민도

본 점 소 재 지 :

광주시 서구 무진대로 932

(전 화)062- 360 -1061

(홈페이지) <http://gjshinsegae.co.kr>

작 성 책 임 자 :

(직 책) 관리담당

(성 명)최재휘

(전 화) 062-360-1234

【 대표이사 등의 확인 】

【 대표이사 등의 확인 】

확 인 서

우리는 당사의 대표이사 및 신고업무 담당이사로서 이 분기보고서의 기재내용에 대해 상당한 주의를 다하여 직접 확인·검토한 결과, 중요한 기재사항의 기재 또는 표시의 누락이나 허위의 기재 또는 표시가 없고, 이 분기보고서에 표시된 기재 또는 표시사항을 이용하는 자의 중대한 오해를 유발하는 내용이 기재 또는 표시되지 아니하였음을 확인합니다.

또한, 당사는 「주식회사의외부감사에관한법률」 제8조의 규정에 따라 내부회계관리제도를 마련하여 운영하고 있음을 확인합니다.(「주식회사의외부감사에관한법률」 제2조에 의한 외감대상 법인에 한함)

2019.11.14.

(주) 광주신세계

대표이사

최 민 도

(서명)

신고업무 담당이사

최 재 휘

(서명)

I. 회사의 개요

1. 회사의 개요

가. 회사의 명칭

당사의 명칭은 주식회사 광주신세계라고 표기합니다.

또한, 영문 명칭은 Gwangju Shinsegae. Co.,Ltd. 라고 표기합니다.

나. 설립일자

당사는 1995년 4월 10일 주식회사 광주신세계백화점으로 설립되었으며, 2006년 3월 3일 이마트 복합운영에 따라 주식회사 광주신세계로 변경하였습니다.

다. 본사의 주소 등

주소 : 광주광역시 서구 무진대로 932 (광천동)

전화번호 : 062-360-1234

홈페이지 : <http://www.gjshinsegae.co.kr>

라. 주요 사업의 내용

당사는 광주 및 호남지역을 상권으로 하여 식품, 의류, 잡화 등을 판매하는 백화점을 주요 사업으로 영위하고 있습니다.

※ 상세한 내용은 동 공시서류의 '사업의 내용' 참조

마. 중소기업 해당 여부

당사는 본 보고서 제출일 현재 중소기업 기본법 제2조에 의한 중소기업에 해당하지 않습니다.

바. 계열회사에 관한 사항

회사는 '독점규제및공정거래에관한법률'상 기업집단인 신세계에 속한 계열회사로서 보고서 작성 기준일 현재 신세계그룹에 속한 계열회사는 총 40개사입니다.

구	분	회사수	회 사 명	업 종	법인등록번호
국내법인	주권상장법인	7	(주)신세계	도소매	110111-0028848
			(주)이마트	도소매	110111-4594952
			(주)광주신세계	도소매	200111-0054795
			신세계건설(주)	건설, 서비스	110111-0759493
			(주)신세계아이앤씨	도소매,서비스	110111-1408867
			(주)신세계푸드	단체급식,음식,제조	110111-0305288
			(주)신세계인터내셔널	도소매,제조,서비스	110111-0282402
	비상장법인	33	(주)신세계조선호텔	음식, 숙박	110111-0003999
			(주)스타벅스커피코리아	도소매, 제조, 음식	110111-1461667
			신세계의정부역사(주)	도소매, 부동산서비스	110111-2670548
			(주)신세계사이먼	부동산, 도소매	110111-3239228
			(주)신세계엘앤비	주류수입	110111-4015338
			(주)스타필드하남	도소매, 부동산서비스	135711-0074452
			(주)신세계통보이	도소매, 제조, 서비스	110111-0219497
(주)이마트에브리데이	도소매	110111-0167498			
(주)신세계동대구복합환승센터	도소매	170111-0459570			

		(주)신세계영랑호리조트	숙박업, 골프장업	141311-0010513
		(주)신세계센트럴시티	부동산임대, 자동차정류장	110111-0087612
		(주)스타필드청라	부동산업	110111-5027671
		서울고속버스터미널(주)	부동산임대, 터미널운영업	110111-0187644
		(주)신세계페이먼츠	전자지급결제대행	110111-5209196
		(주)신세계프라퍼티	부동산업	110111-5284198
		(주)이마트24	편의점업	110111-3419515
		(주)인천신세계	소매업	110111-5615038
		(주)신세계디에프	도소매	110111-5698315
		(주)신세계티비쇼핑	기타통신판매업	170111-0510661
		세린식품(주)	제조업	134811-0113655
		스무디킹코리아(주)	외식업	110111-5905033
		(주)신세계인터코스코리아	화장품 제조 및 도소매	131111-0431666
		(주)대전신세계	도소매	160111-0424864
		(주)제주소주	주류 제조 및 판매	220111-0085340
		(주)스타필드고양	부동산투자, 개발	285011-0340913
		(주)에스피청주전문투자형사모부동산투자회사	부동산,임대업	110111-6534138
		사	제조,도소매	110111-0873102
		(주)까사미아	도소매	180111-1143451
		(주)신세계디에프글로벌	부동산투자, 개발	134611-0091475
		(주)스타필드안성	영상,오디오 기록물 제작 및	110114-0227105
		일렉트로맨문화산업전문회사(유)	배급	110111-6866953
		(주)스타필드수원	부동산투자, 개발	110111-6968436
		(주)에스에스지닷컴	전자상거래업	110111-7132915
		(주)에스씨씨오산	부동산투자, 개발	
계	40			

- ※ 2019년 2월 1일 (주)신세계몰, (주)이마트몰이 기업집단에 편입되었습니다.
- ※ 2019년 3월 4일 (주)이마트몰 상호명이 (주)에스에스지닷컴으로 변경되었습니다.
- ※ 2019년 3월 25일 (주)신세계몰이 기업집단에서 제외되었습니다.
- ※ 2019년 3월 25일 센트럴관광개발(주)가 기업집단에서 제외되었습니다.
- ※ 2019년 4월 29일 (주)몽클레르신세계가 기업집단에서 제외되었습니다.
- ※ 2019년 6월 17일 (주)제이원이 기업집단에서 제외되었습니다.
- ※ 2019년 8월 1일 (주)에스씨씨오산이 기업집단에 편입되었습니다

사. 신용평가에 관한 사항

회사의 신용평가에 관한 사항은 다음과 같습니다.

평가일	평가대상 (유가증권 등)	평가대상 유가증권의 신용등급	평가회사 (신용평가등급범위)	평가구분
2015.05.22	기업어음	A1	한국기업평가(A1~D)	본평가
2015.05.22	전자단기사채	A1	한국기업평가(A1~D)	본평가
2015.06.11	기업어음	A1	NICE신용평가(A1~D)	본평가
2015.06.11	전자단기사채	A1	NICE신용평가(A1~D)	본평가
2015.11.27	기업어음	A1	한국기업평가(A1~D)	정기평가
2015.11.27	전자단기사채	A1	한국기업평가(A1~D)	정기평가

2015.12.28	기업어음	A1	NICE신용평가(A1~D)	정기평가
2015.12.28	전자단기사채	A1	NICE신용평가(A1~D)	정기평가
2016.06.02	기업어음	A1	한국기업평가(A1~D)	본평가
2016.06.02	전자단기사채	A1	한국기업평가(A1~D)	본평가
2016.06.10	기업어음	A1	NICE신용평가(A1~D)	본평가
2016.06.10	전자단기사채	A1	NICE신용평가(A1~D)	본평가
2016.12.16	기업어음	A1	NICE신용평가(A1~D)	정기평가
2016.12.16	전자단기사채	A1	NICE신용평가(A1~D)	정기평가
2016.12.21	기업어음	A1	한국기업평가(A1~D)	정기평가
2016.12.21	전자단기사채	A1	한국기업평가(A1~D)	정기평가
2017.06.09	전자단기사채	A1	한국기업평가(A1~D)	본평가
2017.06.09	기업어음	A1	한국기업평가(A1~D)	본평가
2017.06.20	전자단기사채	A1	NICE신용평가(A1~D)	본평가
2017.06.20	기업어음	A1	NICE신용평가(A1~D)	본평가
2017.12.12	전자단기사채	A1	한국기업평가(A1~D)	정기평가
2017.12.12	기업어음	A1	한국기업평가(A1~D)	정기평가
2017.12.19	전자단기사채	A1	NICE신용평가(A1~D)	정기평가
2017.12.19	기업어음	A1	NICE신용평가(A1~D)	정기평가
2018.06.08	전자단기사채	A1	한국기업평가(A1~D)	본평가
2018.06.08	기업어음	A1	한국기업평가(A1~D)	본평가
2018.06.04	전자단기사채	A1	NICE신용평가(A1~D)	본평가
2018.06.04	기업어음	A1	NICE신용평가(A1~D)	본평가
2018.12.13	전자단기사채	A1	한국기업평가(A1~D)	정기평가
2018.12.13	기업어음	A1	한국기업평가(A1~D)	정기평가
2018.12.03	전자단기사채	A1	NICE신용평가(A1~D)	정기평가
2018.12.03	기업어음	A1	NICE신용평가(A1~D)	정기평가
2019.06.26	전자단기사채	A1	한국기업평가(A1~D)	본평가
2019.06.26	기업어음	A1	한국기업평가(A1~D)	본평가
2019.07.01	전자단기사채	A1	NICE신용평가(A1~D)	본평가
2019.07.01	기업어음	A1	NICE신용평가(A1~D)	본평가

[신용등급체계 및 의미]

1) 회사채 등급체계와 의미

등급체계	등급의미
AAA	원리금 지급확실성이 최고수준으로 투자위험도가 극히 낮으며, 현 단계에서 합리적으로 예측가능한 장래의 어떠한 환경변화에도 영향을 받지않을 만큼 안정적인
AA	원리금 지급확실성이 매우 높아 투자위험도가 매우 낮지만 AAA등급에 비해 다소 열등한 요소가 있음
A	원리금 지급확실성이 높아 투자위험도가 낮은 수준이지만 장래 급격한 환경변화에 따라 다소 영향을 받을 가능성이 있음
BBB	원리금 지급확실성은 안정되지만 장래의 환경변화로 지급확실성이 저하될 가능성 있음
BB	원리금 지급확실성에 당면문제는 없지만 장래의 안정성면에서는 투기적 요소가 내포되어 있음

B	원리금 지급확실성이 부족하여 투기적이며, 장래의 안정성에 대해서는 현단계에서 단언할 수 없음
CCC	채무불이행이 발생할 가능성을 내포하고 있어 매우 투기적임
CC	채무불이행이 발생할 가능성이 높아 상위등급에 비해 불안요소가 더욱 많음
C	채무불이행이 발생할 가능성이 극히 높고 현단계에서는 장래 회복될 가능성이 없을 것으로 판단됨
D	원금 또는 이자가 지급불능 상태에 있음

- ※ NICE신용평가(前 한국신용정보)는 AA등급부터 CCC등급까지 한국기업평가는 AA등급부터 B까지 상대적인 우열에 따라 +, - 기호가 첨부됨
- ※ 평가회사 3사의 평가등급과 등급의미는 동일함

2) 기업어음의 등급체계와 의미

등급체계	등급의미
A1	적기상환능력이 최고수준으로 투자위험도가 극히 낮으며, 현단계에서 합리적으로 예측가능한 장래의 어떠한 환경변화에도 영향을 받지 않을 만큼 안정적인
A2	적기상환능력이 우수하여 투자위험도가 매우 낮지만 A1등급에 비해 다소 열등한 요소가 있음
A3	적기상환능력이 양호하여, 투자위험도는 낮은 수준이지만 장래 급격한 환경변화에 따라 다소 영향을 받을 가능성이 있음
B	적기상환능력은 인정되지만 투기적 요소가 내재되어 있음
C	적기상환능력이 의문시됨
D	지급불능 상태에 있음

- ※ A2등급부터 B등급까지는 등급내의 상대적인 우열에 따라 +, - 기호가 첨부됨
- ※ 평가회사 3사의 평가등급과 평가의미는 동일함

아. 회사의 주권상장(또는 등록·지정)여부 및 특례상장에 관한 사항

주권상장 (또는 등록·지정)여부	주권상장 (또는 등록·지정)일자	특례상장 등 여부	특례상장 등 적용법규
상장	2002년 02월 07일	-	-

2. 회사의 연혁

가. 회사의 설립일 : 1995년 4월 10일

나. 본점소재지 및 그 변동

구 분	주소
백화점	광주광역시 서구 무진대로 932(광천동)

다. 경영진의 중요한 변동

직 위	성 명	임 기	비 고
-----	-----	-----	-----

대표이사	유신열	2013.03 ~ 2016.03	2013.03 대표이사 선임 2015.03 대표이사 재선임 2016.03 대표이사 사임
대표이사	임 훈	2016.03 ~ 2018.03	2016.03 대표이사 선임 2018.03 대표이사 사임
대표이사	최민도	2018.03 ~ 2021.03	2018.03 대표이사 선임
사내이사	김군선	2012.03 ~ 2014.03	2012.03 사내이사 선임 2013.03 사내이사 재선임 2014.03 사내이사 사임
사내이사	오용진	2013.03 ~ 2014.03	2013.03 사내이사 선임 2014.03 사내이사 사임
사내이사	박주형	2014.03 ~ 2017.03	2014.03 사내이사 신규선임 2016.03 사내이사 재선임 2017.03 사내이사 사임
사내이사	김종석	2014.03 ~ 2015.03	2014.03 사내이사 신규선임 2015.03 사내이사 사임
사내이사	최재휘	2015.03 ~ 2018.03 2018.03 ~ 2021.03	2015.03 사내이사 신규선임 2018.03 사내이사 재선임
사내이사	김정식	2017.03 ~ 2019.03 2019.03 ~ 2022.03	2017.03 사내이사 신규선임 2019.03 사내이사 재선임
사외이사	하동수	2010.03 ~ 2014.03	2010.03 사외이사 신규선임 2012.03 사외이사 재선임 2014.03 사외이사 퇴임
사외이사	김상월	2012.03 ~ 2016.03	2012.03 사외이사 신규선임 2014.03 사외이사 재선임 2016.03 사외이사 퇴임
사외이사	유충흔	2012.03 ~ 2014.07	2012.03 사외이사 신규선임 2014.03 사외이사 재선임 2014.07 사외이사 사임
사외이사	윤판	2014.03 ~ 2017.03 2017.03 ~ 2019.03	2014.03 사외이사 신규선임 2017.03 사외이사 재선임 2019.03 사외이사 퇴임
사외이사	이용연	2015.03 ~ 2019.03	2015.03 사외이사 신규선임 2016.03 사외이사 재선임 2019.03 사외이사 퇴임
사외이사	김형균	2016.03 ~ 2019.03 2019.03 ~ 2021.03	2016.03 사외이사 신규선임 2019.03 사외이사 재선임
사외이사	위길환	2019.03 ~ 2021.03	2019.03 사외이사 신규선임
사외이사	한장희	2019.03 ~ 2021.03	2019.03 사외이사 신규선임

- ※ 제 24기 주주총회(2019.03.19)에서 김정식 사내이사가 재선임 되었습니다.
- ※ 제 24기 주주총회(2019.03.19)에서 윤판,이용연 사외이사가 퇴임하고 위길환, 한장희 사외이사가 신규 선임 되었고 김형균 사외이사가 재선임 되었습니다.

라. 최대주주 등의 변동

기 초			기 말		
최대주주	소유주식수	지분율	최대주주	소유주식수	지분율
정용진 외 1	1,000,000	62.50	정용진 외 1	1,000,000	62.50

마. 상호의 변경

변경일자	변경전 상호	변경후 상호	변경사유
2006.03.03	주식회사 광주신세계백화점	주식회사 광주신세계	E-Mart 복합 운영에 따른 상호변경

바. 회사의 사업목적

목 적 사 업	비 고
1. 수출입업 2. 백화점 경영업 3. 각종물품제조 및 도소매업 4. 생활필수품 판매업 5. 식품가공 및 의류봉제 판매업 6. 각종 접객서비스업 7. 부동산임대 및 관리용역업 8. 신용카드업 9. 주류판매업 10. 소프트웨어 및 시스템의 개발과 용역제공업 11. 음식점업 12. 관광숙박업 및 관광객 이용시설업 13. 소매업 개발용역 및 위·수탁업 14. 스포츠·레저 시설운영업 15. 운수창고업 16. 보세판매 및 여행알선업 17. 교육출판업 18. 주차장업 19. 복합운송사업, 물류배송센터 운영업 20. 의류용구판매업 21. 각종 사설강습소·공연장·영화관시설 및 운영업 22. 각종 보험대리점업. 23. 자동차판매 및 정비사업. 24. 평생교육업, 학원업 25. 귀금속 제조 및 도,소매업 26. 전 각호에 관련된 사업의 투자 또는 부가사업 일체	

사. 경영활동과 관련한 중요한 사항

(1) 기타 설립 이후 중요한 변동사항

•	1995. 08	영업개시
•	1998. 04	자본금 25억 유상증자(제3자 배정)
•	1999. 11	우리사주조합 결성
•	1999. 12	자본금 25억 유상증자(주주 배정)
•	1999. 12	품질분임조경진대회 서비스부문 대통령상 수상 (한국표준협회)
•	1999. 12	신 C.I 선포(새로운 심볼 발표 및 윤리경영 선포)
•	2000. 05	서구민상 지역경제 부문 수상 (광주광역시 서구청)
•	2000. 12	품질분임조경진대회 서비스부문 대통령상 수상(한국표준협회) 2년 연속 수상
•	2000. 12	제 6회 광주전남 환경대상 수상(전남일보사)
•	2001. 05	유가증권발행인 등록(금융감독위원회)
•	2001. 10	한국 서비스품질 우수백화점 인증서 획득(산업자원부)
•	2002. 2	한국증권거래소 유가증권 상장
•	2002. 12	사회봉사 우수표창 수상(광주광역시)
•	2003. 10	소방업무발전 기여 및 우수사업장 행정자치부 장관표창 수상
•	2003. 11	1사 1산 1하천 가꾸기 우수기업 표창(광주광역시 서구청)
•	2004. 03	납세자의 날 표창 수상(부총리겸 재정경제부 장관)
•	2004. 04	모범성실납세자 지정(국세청)
•	2004. 05	우수봉사단체 표창 수상(광주광역시 서구청)
•	2005. 09	노사문화 우수기업 노동부장관상 수상(노동부)
•	2006. 07	광주신세계 이마트 영업개시
•	2006. 12	노사협력 우수사례 광주지방노동청장 표창장 수상
•	2007. 12	광주비엔날레 후원 공로로 대통령 표창 수상
•	2008. 02	대표이사 변경 「전우만 → 이장환」
•	2008. 10	기부문화 정착을 통한 사회기여로 보건복지가족부장관상 수상
•	2009. 03	지역경제발전에 대한 공로로 지식경제부장관 표창 수상
•	2009. 05	조사 모범납세자 지정(국세청)
•	2010. 12	한국유통대상 대통령상 수상
•	2011. 03	대표이사 변경 「이장환 → 조창현」
•	2012. 08	노사문화 우수기업 노동부 장관상 수상(노동부)
•	2013. 03	대표이사 변경 「조창현 → 유신열」
•	2014. 05	남녀고용평등 우수기업(노동부)
•	2014. 12	가족친화 우수기업 인증(여성가족부)
•	2015. 07	출산친화정책 우수기관 표창(국무총리)
•	2016. 03	대표이사 변경 「유신열 → 임훈」
•	2017. 12	가족친화 우수기업 인증(여성가족부)
•	2018. 03	대표이사 변경 「임훈 → 최민도」
•	2019. 01	마트 사업부문 (주)이마트로 영업양도

(2) 합병, 분할(합병), 포괄적 주식교환·이전, 중요한 영업의 양수·도 등
 - 당사는 2018년 11월 13일 이사회를 통해 마트 사업부문의 영업양도를 2019년 1월 1일 기준으로 (주)이마트에게 양도할 것을 의결하였고 2018년 12월 24일 임시주주총회를 통해 안건을 원안대로 승인하였습니다.

(3) 경영활동과 관련된 중요한 사실의 발생

일 자	내 용
2013.06.01	백화점 임대차 재계약 [(주)금호터미널 (2013.06.01 ~ 2033.05.31)]
2016.01.01	신세계 경영수수료 계약 연장 [2016.01.01 ~ 2020.12.31]
2018.11.13	마트 영업양수도 계약 [(주)이마트]
2018.11.29	이마트 부지 임대차 계약 [(주)이마트 (2019.01.01 ~ 2028.12.31)]

(4) 회사가 속해 있는 기업집단

- 기업집단의 명칭 : 신세계

일 자	주 요 내 용
2016.01.01	스무디킹코리아(주) 기업집단에 편입
2016.02.01	(주)신세계인터코스코리아 기업집단에 편입
2016.04.01	(주)신세계인터내셔널 흡수합병에 따라 (주)비디비치코스메틱스 기업집단에서 제외
2016.04.22	(주)대전신세계 기업집단에 편입
2016.12.30	(주)제주소주 기업집단에 편입
2016.12.30	(주)스타필드고양 기업집단에 편입
2017.02.01	(주)제이원 기업집단에 편입
2017.05.01	(유)부천신세계 기업집단에 편입
2017.12.01	에스피청주전문투자형사모부동산투자회사 기업집단에 편입
2018.01.01	(주)신세계면세점글로벌 기업집단에 편입
2018.02.20	(주)신세계센트럴시티 흡수합병에 따라 (주)센트럴건설 기업집단에서 제외
2018.03.15	(유)부천신세계 청산종결에 따라 기업집단에서 제외
2018.04.01	(주)신세계디에프글로벌 기업집단에 편입
2018.04.01	(주)까사미아 기업집단에 편입
2018.06.27	(주)신세계디에프글로벌 흡수합병에 따라 (주)신세계면세점글로벌 기업집단에서 제외
2018.07.01	(주)스타필드안성 기업집단에 편입
2018.10.01	일렉트로맨문화산업전문회사(유) 기업집단에 편입
2018.11.01	(주)스타필드수원 기업집단에 편입
2019.02.01	(주)신세계몰, (주)이마트몰 기업집단에 편입
2019.03.01	(주)이마트몰이 (주)신세계몰을 흡수합병

2019.03.01	(주)이마트몰 상호명이 (주)에스에스지닷컴으로 변경
2019.03.01	(주)신세계센트럴시티가 센트럴관광개발(주)를 흡수합병
2019.03.25	(주)신세계몰, 센트럴관광개발(주) 기업집단에서 제외
2019.04.29	(주)몽클레르신세계 이사수의 변동 등으로 기업집단에서 제외
2019.06.17	(주)제이원 지분 전량 매각으로 기업집단에서 제외
2019.08.01	(주)에스씨씨오산 기업집단에 편입

3. 자본금 변동사항

가. 증자(감자)현황

(기준일 : 2019년 09월 30일)

(단위 : 원, 주)

주식발행 (감소)일자	발행(감소) 형태	발행(감소)한 주식의 내용				
		주식의 종 류	수량	주당 액면가액	주당발행 (감소)가액	비고
-	-	-	-	-	-	-

※ 당사는 보고서 제출일 현재 최근 5사업연도 이내 증자(감자)에 대하여 해당사항이 없습니다.

나. 전환사채 등 발행현황

※ 당사는 보고서 제출일 현재 미상환 전환사채, 미상환 신주인수권부사채, 미상환 전환형 조건부자본증권등의 발행현황에 대하여 해당사항이 없습니다.

4. 주식의 총수 등

가. 주식의 총수 현황

(기준일 : 2019년 09월 30일)

(단위 : 주)

구 분	주식의 종류			비고
	보통주	우선주	합계	
I. 발행할 주식의 총수	4,000,000	-	4,000,000	-
II. 현재까지 발행한 주식의 총수	1,600,000	-	1,600,000	-
III. 현재까지 감소한 주식의 총수	-	-	-	-
	1. 감자	-	-	-
	2. 이익소각	-	-	-
	3. 상환주식의 상환	-	-	-
	4. 기타	-	-	-

IV. 발행주식의 총수 (II-III)	1,600,000	-	1,600,000	-
V. 자기주식수	8,562	-	8,562	-
VI. 유통주식수 (IV-V)	1,591,438	-	1,591,438	-

나. 자기주식 취득 및 처분 현황

(기준일 : 2019년 09월 30일)

(단위 : 주)

취득방법	주식의 종류	기초수량	변동 수량			기말수량	비고	
			취득(+)	처분(-)	소각(-)			
배당 가능 이익 범위 이내 취득	직접 취득	장내	보통주	-	-	-	-	-
		직접 취득	우선주	-	-	-	-	-
		장외	보통주	-	-	-	-	-
		직접 취득	우선주	-	-	-	-	-
		공개매수	보통주	-	-	-	-	-
		공개매수	우선주	-	-	-	-	-
	신탁 계약에 의한 취득	소계(a)	보통주	-	-	-	-	-
			우선주	-	-	-	-	-
		수탁자 보유물량	보통주	-	-	-	-	-
			우선주	-	-	-	-	-
		현물보유물량	보통주	-	-	-	-	-
			우선주	-	-	-	-	-
		소계(b)	보통주	-	-	-	-	-
			우선주	-	-	-	-	-
기타 취득(c)	보통주	-	8,562	-	-	8,562	(주)이마트를 상대방으로 한 대형마트 사업부 문 양도와 관련하여, 본건 영업양도에 반대하는 주주의 주식매수청구권 행사를 통해 자기주 식 보통주 8,562주를 취득 하였습니다.	
	우선주	-	-	-	-	-	-	
총 계(a+b+c)	보통주	-	8,562	-	-	8,562	-	
	우선주	-	-	-	-	-	-	

※당사는 2019년 1월 1일자 대형마트 사업부문 양도와 관련하여 반대주주의
주식매수청구권 행사에 따라 보통주 8,562주의 자기주식을 매수하였습니다.
자세한 내용은 2019년 1월 14일자 주식매수청구권 행사결과 안내 공시 내용을
참고하시기 바랍니다.

다. 보통주외의 주식

해당사항 없음

5. 의결권 현황

(기준일 : 2019년 09월 30일)

(단위 : 주)

구 분	주식의 종류	주식수	비고
발행주식총수(A)	보통주	1,600,000	-
	우선주	-	-
의결권없는 주식수(B)	보통주	8,562	9월 30일 현재 보유한 자기주식
	우선주	-	-
정관에 의하여 의결권 행사가 배제된 주식수(C)	보통주	-	-
	우선주	-	-
기타 법률에 의하여 의결권 행사가 제한된 주식수(D)	보통주	-	-
	우선주	-	-
의결권이 부활된 주식수(E)	보통주	-	-
	우선주	-	-
의결권을 행사할 수 있는 주식수 (F = A - B - C - D + E)	보통주	1,591,438	-
	우선주	-	-

※의결권 없는 주식(8,562주)은 회사가 취득한 자기주식입니다(상법 제369조 제2항)

6. 배당에 관한 사항 등

가. 배당에 관한 정책

당사는 단기적인 이익의 배당보다는 핵심 주력사업에 대한 재투자를 통한 장기적인 주주가치의 극대화를 배당정책으로 하고 있습니다.

정관의 배당관련 내용은 다음과 같습니다.

제 42조. (이익배당)

- ① 이익의 배당은 금전, 주식 및 기타의 재산으로 할 수 있다.
- ② 제1항의 배당은 매 결산기말 현재의 주주명부에 기재된 주주 또는 등록된 질권자에게 지급한다.
- ③ 주주배당금에 대하여는 이자를 지급하지 아니한다.
- ④ 이익의 배당을 주식으로 하는 경우 회사가 수종의 주식을 발행한 때에는 주주총회의 결의로 그와 다른 종류의 주식으로도 할 수 있다.

제43조 (배당금 지급청구권의 소멸시효)

- ① 배당금의 지급청구권은 5년간 이를 행사하지 아니하면 소멸시효가 완성한다.
- ② 제1항의 시효의 완성으로 인한 배당금은 본 회사에 귀속한다.

나. 주요배당지표

구 분	주식의 종류	당기	전기	전전기
		제25기 3분기	제24기	제23기
주당액면가액(원)		5,000	5,000	5,000
(연결)당기순이익(백만원)		-	-	-
(별도)당기순이익(백만원)		35,453	45,093	47,846

(연결)주당순이익(원)		22,277	28,183	29,904
현금배당금총액(백만원)		-	4,800	2,000
주식배당금총액(백만원)		-	-	-
(연결)현금배당성향(%)		-	10.64	4.18
현금배당수익률(%)	-	-	1.68	0.55
	-	-	-	-
주식배당수익률(%)	-	-	-	-
	-	-	-	-
주당 현금배당금(원)	-	-	3,000	1,250
	-	-	-	-
주당 주식배당(주)	-	-	-	-
	-	-	-	-

다. 주당순이익의 계산근거

구분	제25기 3분기	제24기	제23기
당기순이익(백만원)	35,453	45,093	47,846
가중평균유통보통주식수(주)	1,591,438	1,600,000	1,600,000
기본주당순이익(원)	22,277	28,183	29,904

II. 사업의 내용

1. 사업의 개요

가. 업계의 현황

(1) 산업의 특성

커다란 자금력과 영업력을 겸비해야 하는 자본집약적 장치산업인 백화점은 고품격의매장 인테리어, 최첨단 편의시설, 소비재에서 고급의류에 이르는 다양한 상품을 취급하는 유통산업으로서 다른 유통업체와 차별화된 고객 서비스를 제공하며 세련된 판매시설을 통하여 첨단 유행을 선도하고 패션 트렌드를 주도하는 대표적인 유통산업입니다.

이러한 백화점은 지난 60년대 경제발전기부터 한국 유통산업의 중심에서 낙후된 유통산업의 선진화에 크게 기여를 해 왔습니다.

그러나 90년대 초반부터 시작된 대형마트를 시작으로 홈쇼핑·인터넷 쇼핑몰 등 온라인 쇼핑몰의 등장으로 시장 재편과 아울러 업체간 경쟁이 치열한 양상을 보이고 있습니다. 또한 96년 유통산업의 전면적인 시장 개방에 따른 글로벌 경쟁 환경 변화로 업체간 가격 경쟁, 입지 경쟁, 서비스 경쟁 등 전반적 경쟁 등이 중요한 이슈로 등장하였습니다.

(2) 산업의 성장성

백화점 업계는 대형마트 등의 출점 가속화, 홈쇼핑, 온라인 쇼핑몰의 활성화로 지방백화점을 시작으로 중·소형백화점의 시장이탈과 더불어 대형백화점위주의 시장재편을 거치면서 수년간 저성장 추세에 있습니다. 최근에는 해외직구, 아울렛 등의 신업체의 등장으로 업체간의 경쟁이 보다 가속화 되고있습니다. 하지만 온라인 및 모바일을 통한 유통 채널의 확대 및 복합쇼핑몰 등의 新 백화점 모델 등을 통해 지금보다 더 큰 규모의 시장규모로 성장 가능 할 것으로 예상됩니다.

2019년 3분기 백화점 업계는 21.9조의 누계매출로 전년 대비 2.1%대의 신장율을 기록하였습니다.

※ 백화점 매출현황(전년동기대비)

구 분	2019년 3분기	2018년 3분기	2018년	2017년	2016년
매출액(조원)	21.9	21.5	29.9	29.2	29.9
신장율(%)	2.1	2.9	2.3	△2.1	3.3

- 자료출처 : 통계청, 「17개 시도별 대형소매점 판매액 中 백화점 경상금액」
- 2016년, 2017년은 종전 기준서인 K-IFRS 제1018호 '수익', 기업회계기준서 해석서 제2113호 '고객충성제도'에 따라 작성되었습니다.

(3) 경기변동의 특성

백화점은 생활 내구재로부터 명품에 이르기까지 다양한 상품을 판매하고 있으며, 이중 주력 상품은 단연 의류 및 잡화를 중심으로 하는 패션상품입니다.

따라서 여타의 유통업체에 비해 경기변동에 민감하다는 특성이 있습니다.

그러나, 최근 다른 유통업체와의 차별화를 위해 고급화를 지향하고 있으며 이는 경기변동에 크게 영향을 받지 않는 고소득층을 주요 고객으로 삼고 있습니다.

계절적으로는 명절, 기념일 등의 GIFT 시즌이 포함된 봄, 가을, 겨울의 판매액이 여름철의 판매액을 상회하는 현상을 보여 왔습니다.

(4) 경쟁요소

현재의 유통산업은 전업태간 동질화 현상이 진행되고 있습니다. 백화점은 산업의 특성상 고도의 자금력과 영업력을 겸비해야 하는 자본집약적 장치 산업으로 신규 시장의 진입 장벽이 매우 높은 편입니다.

또한 대형마트·온라인 쇼핑몰 등 이업태의 출현은 대형 백화점을 위주로 하는 시장재편으로 중·소형 백화점의 시장이탈 및 M&A 활성화를 촉발하는 계기가 되었습니다. 백화점은 시설 및 상품 고급화, 고품격 서비스력 쇄신, 보다 세분화된 CRM활동, 첨단 과학적 마케팅 기법의 도입, 매장 인테리어 고급화 및 편의시설의 다양화에 주력하고 있습니다.

또한 의류·잡화 등 백화점의 주력 상품인 패션류는 대형마트 등과 비교해 상대적으로 고수익을 보장하고 있으며, 경기회복 국면에서 보다 탄력적으로 반응하는 특성이 있습니다.

(5) 관련법령 또는 정부의 규제 등

- 여객자동차 운수사업법 :

2001년 7월 1일부터 대형유통업체의 셔틀버스 운행 전면 금지

- 주차장법:

지자체장은 신규 건축물의 부설주차장 설치로 인하여 교통의 혼잡을 가중시킬 수 있는 지역에 대해서는 부설주차장의 설치를 제한

- 도시교통정비촉진법:

도시교통정비지역 안에서 교통유발의 원인이 되는 시설물의 소유자 또는 사업의 경영자는 교통유발부담금을 부담

- 재래시장 특별법:

지자체장은 대규모 점포를 운영하는 자에 대하여 그 주변 시장과의 협력 요청가능

- 기반시설부담금에 관한 법률:

건축연면적 200㎡를 초과하는 건축물의 건축행위에 대해 기반시설유발비용 원인자(개발자)에게 부과

- 대·중소기업 상생협력촉진에 관한 법률:

대기업 등이 음·식료품 위주 종합소매업을 인수개시 또는 확장함으로써 중소기업 경영안전에 현저하게 나쁜 영향을 미치거나 미칠 우려가 있다고 인정될 때에는 중소기업자단체는 중소기업청장에게 사업조정 신청 가능

- 광주광역시 도시계획조례 개정:

준주거지역에서 연면적 3,000㎡이상 규모의 대형 판매시설 건축 제한

- 유통산업 발전법:

대규모 점포를 개설하고자 하거나 전통상업 보존구역에 준대규모점포를 개설하고자 하는 자는 영업을 개시하기 전에 지식경제부령으로 정하는 바에 따라 시장, 군수, 구청장에게 등록

- 대규모유통업 거래공정화에 관한 법률:

대규모유통업자와 납품업자 또는 매장임차인이 대등한 지위에서 상호 보완적으로 발전할 수 있도록 거래공정화, 분쟁조정, 사건처리절차, 벌칙 등을 지정

- 광주광역시 유통업 상생협력 및 소상공인 보호조례:

대형 유통기업과 지역기반 유통업체 사이의 상생협력관계를 꺾고 소상공인 보호를 위한 지원을 통해 지역유통업의 균형발전과 지역경제 활성화를

나. 회사의 현황

(1) 영업개황

2019년 3분기말 누계매출액은 전년 동기 대비 △27.8% 감소한 1,103억원, 총매출액은 전년 대비 △13.4% 감소한 2,884억원을 달성했습니다. 매출 등이 이마트 영업양도 효과에 따라 감소한 반면 영업이익은 5.1% 증가한 376억원을 달성하였습니다.

(2) 시장점유율

현재 광주지역에는 당사를 포함해 롯데백화점과 NC백화점 그리고 이마트, 홈플러스등 기타 대형마트 20여개가 영업활동을 하고 있습니다. 당사의 경우 상장법인으로서실적 공시를 통해 당사의 재무현황 및 영업실적을 매 기간마다 공시하고 있습니다만,롯데백화점 광주점 등 경쟁백화점은 비상장회사 또는 상장회사의 지점으로 그 실적을 파악할 수 있는 경로가 부재합니다. 이에 시장점유율은 부득이하게 통계청에서 제시된 광주광역시 백화점 판매액을 기준으로 파악하고 있습니다.

광주지역에 당사를 포함해 롯데백화점과 NC백화점이 영업을 하고 있으며 2015년부터 점유율이 지속적으로 신장하는 추세를 보이고 있습니다.

구 분	2019년 3분기	2018년	2017년	2016년	2015년
광주신세계	46.0%	44.5%	44.7%	41.3%	40.3%
기 타	54.0%	55.5%	55.3%	58.7%	59.7%
합 계	100.0%	100.0%	100.0%	100.0%	100.0%

- 자료출처 : 통계청 (당사 총매출액 ÷ 광주광역시 총매출액)

- 2015년, 2016년, 2017년은 종전 기준서인 K-IFRS 제1018호 '수익', 기업회계기준서해석서 제2113호 '고객충성제도'에 따라 작성되었습니다.

(3) 시장의 특성

유통업에서 중요한 것은 입지의 선점을 통한 고객 접근성 확보에 있는 바 최근 대단위 택지 개발로 광산구 지역의 신흥 주거단지 확대, 송원대학 부지 아파트단지 조성 등으로 당사 상권 내 유입 및 유동인구가 지속적으로 증가할 것으로 예상되어 영업환경에 긍정적인 요인으로 작용할 것으로 보입니다. 또한 터미널 유스퀘어에 문화시설및 영화관이 신규로 들어서면서 집객에 긍정적인 영향이 있으며, 2007년 이후 대형 유통업체의 신규출점시광주광역시 도시계획 심의 등의 규제를 강화하고 있어 향후에도 안정적인 영업환경이 예견됩니다.

[백화점 사업]

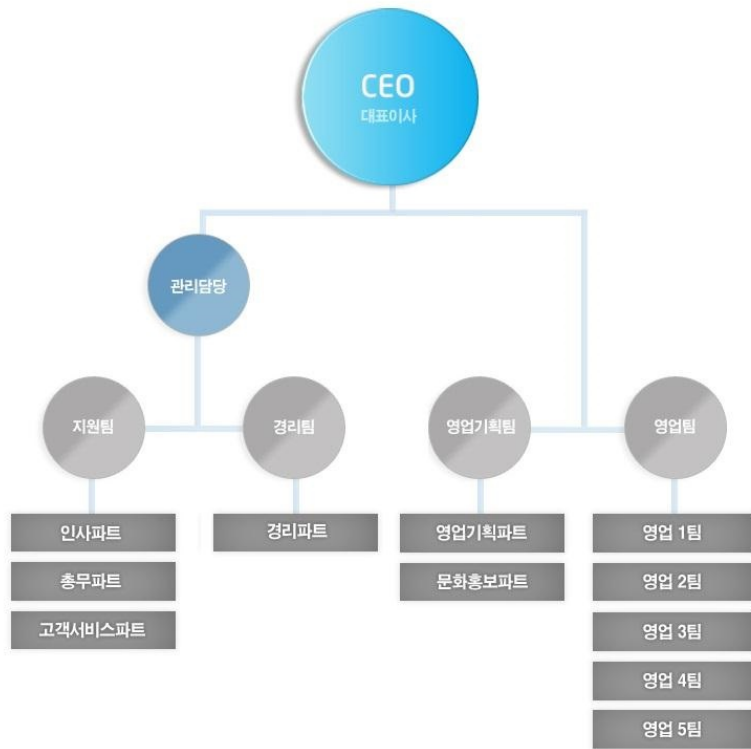
광주지역 도·소매 유통시장은 대형 백화점 (신세계, 롯데, NC)을 중심으로 아울렛등의 이업태와의 경쟁도 가속화되고 있습니다.

IMF 이후 지속된 소득의 양극화로 백화점은 고급품, 패션 장르를 강화, 다양한 문화마케팅 전략, 고객의 고객관계관리(CRM : Customer Relationship Management) 마케팅의 강화 및 집중을 통해 경기 변동에 크게 영향을 받지 않는 고소득 계층을 확보하는데 힘쓰는 한편, 격조 높은 매장 분위기 연출을 통해 고품격 백화점으로서 이미지를 제고하고 있습니다.

(4) 신규사업 등의 내용 및 전망

2019년 회사는 290억 수준의 투자를 계획하고 있으며, 이는 전관 리뉴얼 및 영업면적 확대 등에 사용될 예정입니다. 투자재원은 내부유보자금을 통해 충당할 예정입니다. 이 투자를 통해 고객에게 새롭고 다양한 공간 제공과 MD 도입, 고객편의성 확대 등을 이루어나감으로써, 호남 지역 1번점으로서의 위상을 더욱 공고히 할 것이며 새로운 도약의 한 해가 될 것입니다.

(5) 조직도



2. 매출에 관한 사항

가. 주요 상품 등의 현황

(단위:백만원, %)

사업부문	품 목	매출액		매출총이익		비 고
		금액	비율	금액	비율	
백화점	상품 매출	83,316	75.5	69,531	72.0	-
	기타 수입	26,983	24.5	26,983	28.0	-
합 계		110,299	100.0	96,514	100.0	-

나. 매출형태별 실적

(단위 : 백만원, %)

구분	사업부문	품 목	제25기 3분기		제24기 3분기		제24기		제23기		비 고
			매출액	비 율	매출액	비 율	매출액	비 율	매출액	비 율	
내수	백화점	상품 매출	83,316	75.5	80,179	52.5	111,598	53.3	110,395	52.7	-
		기타 수입	26,983	24.5	15,686	10.3	23,615	11.3	24,521	11.7	-
		백화점 계	110,299	100.0	95,845	62.7	135,213	64.6	134,916	64.4	-
	이마트	상품 매출	-	-	56,013	36.7	72,737	34.8	73,449	35.0	-
		기타 수입	-	-	956	0.6	1,231	0.6	1,282	0.6	-
		이마트 계	-	-	56,969	37.3	73,968	35.4	74,731	35.6	-
합 계			110,299	100.0	152,814	100.0	209,181	100.0	209,647	100.0	-

※ 2019년 1월 1일자로 이마트 사업부문이 (주)이마트로 영업양도 되었습니다.

※ 2017년은 종전 기준서인 K-IFRS 제1018호 '수익', 기업회계기준서해석서 제2113호 '고객충성제도'에 따라 작성되었습니다.

다. 국내/외 상품매출 내역

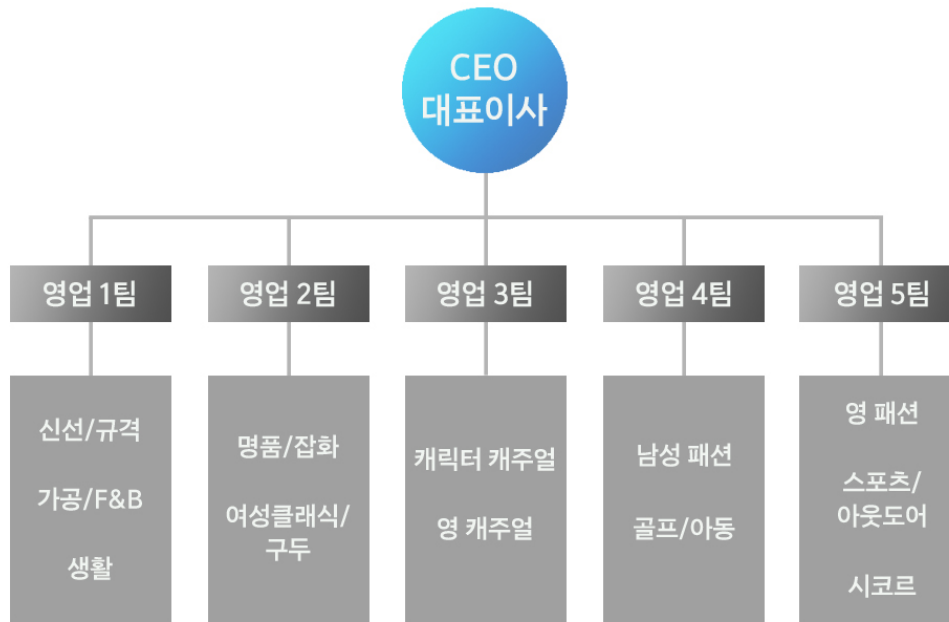
(단위 : 백만원,%)

구 분	제25기 3분기		제24기 3분기		제24기		제23기	
	금 액	구성비	금 액	구성비	금 액	구성비	금 액	구성비
수 출	-	-	-	-	-	-	-	-
내 수	110,299	100.0	152,814	100.0	209,181	100.0	209,647	100.0
합 계	110,299	100.0	152,814	100.0	209,181	100.0	209,647	100.0

※ 2017년은 종전 기준서인 K-IFRS 제1018호 '수익', 기업회계기준서해석서 제2113호 '고객충성제도'에 따라 작성되었습니다

라. 판매경로 및 판매방법 등

(1) 판매조직



(2) 판매경로

- 생산자 · 도매자 ⇒ 광주신세계 ⇒ 소비자

(3) 판매방법 및 조건

[판매방법]

① 일반고객 : 매장진열 판매 방식

[판매조건]

[단위:%]

구 분	현 금	카 드	상품권 및 기타
백화점 사업	5.7	78.7	15.6

-2019년 1월 1일 ~ 2019년 9월 30일 총매출액 기준 구성

(4) 판매전략

구 분	실천항목	세부내용
백화점	고품격 이미지 구축	<ul style="list-style-type: none"> 고소득층과 소비성향이 높은 고객들을 겨냥한 차별화 문화 마케팅을 통한 신생활 쇼핑 경험 제공
	수익 중시 견실 경영체제 유지	<ul style="list-style-type: none"> 시나리오 경영체제를 통한 리스크 관리 통제 강화 시스템 활용도 제고를 통한 경영 과학화 업무효율 향상 및 프로세스 개선을 통한 원가절감
	업계 최상의 고객서비스 강화	<ul style="list-style-type: none"> 고객가치 최우선을 통한 고객서비스 확립

		· 판매력 전문화 교육 프로그램 운영
	신뢰와 자긍심이 살아있는 조직	· 고객 · 종업원 · 협력회사 모두가 즐거운 Fun 경영실현 · 윤리경영 실천으로 협력회사 관계 강화
	지속적인 지역친화사업 전개	· 지역 친화적 사회 · 경제 · 문화사업 지속 전개 · 환경보호활동, 봉사활동, 장학사업 전개

3. 영업설비 등의 현황

(단위 : 백만원,㎡,명)

구 분	소재지	토 지		건 물		합 계		종업원수	비 고
		장부가액	임차면적	장부가액	임차면적	장부가액	임차면적		
백화점 · 부대시설	광주광역시 서구	-	14,786	-	58,483	-	73,269	172	임차
E-Mart 부지	광주광역시 서구	39,929	-	25,502	-	65,431	-	-	소유
주차부지	광주광역시 서구	27,355	-	11	-	27,366	-	-	소유
합 계		67,284	14,786	25,513	58,483	92,797	73,269	172	-

- 건물 면적은 연면적 기준임.
- 종업원수는 2019년 9월 30일 기준임.
- E-Mart 부지 일부 면적 (주) 이마트 임대 사용중임.

4. 경영상의 주요계약 등

(단위 : 백만원)

구 분	계약일자 및 기간	계약내용	계약상대방	금액	비 고
경영수수료계약	2016.01~2020.12	백화점 경영정책 및 관리 관련 사항, 영업관련 정책 및 상품 구매대행 (경영수수료 : 총매출액의 1.3%)	(주)신세계	5,086	-
이마트 임대차 계약	2019.01~2028.12	이마트 건물 내 판매시설 및 그 제반 부속시설 일체에 대한 임대 계약 (보증금 147.5억 / 고정 임대료 368,750천원(月))	(주)이마트	3,319	-
건물임대차계약	2013.06~2033.05	백화점 및 판매관련시설, 주차장, 기계실 등 부속시설물 일체에 대한 임대계약 연장 (임차보증금 5,270억), 별도 임차료 없음	금호터미널(주)	-	-

- 금액은 2019년 1월1일부터 9월 30일까지 거래금액임.

5. 연구개발활동

가. 연구개발활동의 개요

(1) 연구개발 담당조직
: 상품관리, 품질연구실험실

(2) 연구개발비용

과 목		제25기 3분기	제24기 3분기	제24기	제23기	비 고
원 재 료 비		-	-	-	-	-
인 건 비		-	-	-	-	-
감 가 상 각 비		-	-	-	-	-
위 탁 용 역 비		-	-	-	-	-
기 타		3	6	7	8	-
연구개발비용 계		3	6	7	8	-
회계처리	판매비와 관리비	3	6	7	8	-
	제조경비	-	-	-	-	-
	개발비(무형자산)	-	-	-	-	-
연구개발비 / 매출액 비율 [연구개발비용계 ÷ 당기매출액 × 100]		0.0%	0.0%	0.0%	0.0%	-

※ 2017년은 종전 기준서인 K-IFRS 제1018호 '수익', 기업회계기준서 해석서 제2113호 '고객충성제도'에 따라 작성되었습니다.

나. 연구개발 실적

당사의 연구개발 활동은 사실상 상품품질 및 유통기한, 보건위생 등에 대한 사전 예방활동으로 이에 따른 실험실 도구, 시약, 샘플 구입비 등입니다.

- ① 상품 부패, 식중독 등 위생관련 문제 사전 예방
- ② 식품위생법, 유통관리 등 준법 준수 활동
- ③ 품질실험에 따른 상품의 질적향상 도모

6. 파생상품등에 관한 사항

가. 파생상품 계약 체결 현황

당기말 현재 당사가 보유하고 있는 파생상품은 없습니다.

나. 리스크 관리 사항

(1) 금리변동성은 발생시점에 규모 및 시장 상황을 고려하여 리스크 해지를 하는 것을 원칙으로 합니다.

7. 시장 위험과 리스크 관리

가. 주요 시장위험 내용

당사는 외화표시 자산 및 부채의 환율변동에 의한 환리스크를 최소화하고 재무구조의 건전성 및 예측가능 경영을 통한 경영의 안정성 실현을 목표로 위험관리에 만전을 기하고 있습니다.

나. 위험관리방식

당사는 내수위주의 사업을 영위함으로 외환거래의 비중이 낮아 환율 급등락에 따른 환위험에 크게 노출되어 있지 않으며, 2019년 9월 30일 현재 외화부채 및 외화자산은 없습니다.

다. 위험관리조직

당사는 경리팀에서 내외부 전문가에 의한 금융리스크 현황을 검토하고 있습니다.

라. 위험관리

III. 재무에 관한 사항의 5. 재무제표 주석, 주석 31(위험관리)을 참조해 주시기 바랍니다

III. 재무에 관한 사항

1. 요약재무정보

가. 요약 재무상태표

(단위 : 백만원)

과 목	제 25기 3분기	제 24기	제 23기
자산			
[유동자산]	87,399	77,504	33,244
현금및현금성자산	62,725	46,940	1,330
단기금융상품	10,000	-	4,500
매출채권 및 기타유동채권	11,387	13,646	11,182
재고자산	2,941	2,621	5,385
기타유동자산	346	10,884	10,847
매각예정처분자산	-	3,413	-
[비유동자산]	648,472	618,701	621,775
장기금융예치금	10	10	10
유형자산	275,137	107,894	108,948
무형자산	1,012	1,091	1,249
기타비유동채권	368,877	361,658	352,327
이연법인세자산	3,436	3,247	2,630
기타비유동자산	-	144,801	155,587
확정급여자산	-	-	1,024
자산총계	735,871	696,205	655,019
부채			
[유동부채]	70,368	74,818	74,984
단기차입금	-	-	5,600
매입채무 및 기타유동채무	26,945	29,930	25,973
당기법인세부채	9,179	10,395	11,340
기타유동부채	34,244	33,738	32,071
매각예정처분부채	-	755	-
[비유동부채]	15,717	730	671
기타비유동채무	12,512	678	671
기타비유동부채	2,607	-	-
확정급여부채	598	52	-
부채총계	86,085	75,548	75,655
자본			
자본금	8,000	8,000	8,000

기타자본	11,832	13,376	13,376
이익잉여금	629,954	599,281	557,988
자본총계	649,786	620,657	579,364
종속·관계·공동기업 투자주식의 평가방법	지분법	지분법	지분법
자본과부채총계	735,871	696,205	655,019

※ 2017년은 종전 기준서인 K-IFRS 제1039호 '금융상품:인식과 측정'에 따라 작성되었습니다.

나. 요약 손익계산서

(단위 : 백만원)

과 목	제 25기 3분기	제 24기 3분기	제 24기	제 23기
매출액	110,299	95,865	135,213	134,915
매출원가	(13,785)	(13,245)	(17,733)	(16,203)
매출총이익	96,514	82,620	117,480	118,712
판매비와관리비	(58,848)	(48,578)	(67,401)	(66,100)
수취채권손상차손	(6)	(52)	(10)	(7)
영업이익	37,660	33,990	50,069	52,605
기타수익	1,521	17	25	100
기타비용	(561)	(406)	(617)	(488)
금융수익	7,919	7,106	9,599	9,215
금융원가	(212)	(70)	(70)	(648)
법인세비용차감전순이익	46,327	40,637	59,006	60,784
법인세비용	(10,874)	(10,088)	(15,737)	(16,628)
계속영업순이익	35,453	30,549	43,269	44,156
세후중단영업순이익	-	1,855	1,824	3,690
당기순이익	35,453	32,404	45,093	47,846
기타포괄손익	21	(140)	(1,304)	(772)
순확정급여부채의 재측정요소	21	(140)	(1,304)	(772)
총포괄이익	35,474	32,264	43,789	47,074
주당이익				
계속영업기본주당이익(원)	22,277	19,093	27,043	27,598
중단영업기본주당이익(원)	-	1,160	1,140	2,306

※ 2017년은 종전 기준서인 K-IFRS 제1018호 '수익', 기업회계기준서 해석서 제2113호 '고객충성제도'에 따라 작성되었습니다.

※ 상기 손익계산서에는 중단사업으로 분류된 이마트 매출실적과 영업이익이 포함되어 있지 않습니다.

2. 연결재무제표

해당사항 없음

3. 연결재무제표 주석

해당사항 없음

4. 재무제표

재무상태표

제 25 기 3분기말 2019.09.30 현재

제 24 기말 2018.12.31 현재

(단위 : 원)

	제 25 기 3분기말	제 24 기말
자산		
유동자산	87,399,340,352	77,504,430,758
현금및현금성자산	62,724,735,140	46,940,170,863
단기금융상품	10,000,000,000	
매출채권 및 기타유동채권	11,387,397,854	13,645,810,594
재고자산	2,940,989,357	2,621,451,358
기타유동자산	346,218,001	10,884,329,578
매각예정처분자산		3,412,668,365
비유동자산	648,471,713,306	618,700,550,920
장기금융예치금	10,000,000	10,000,000
유형자산	275,136,882,697	107,893,227,420
무형자산	1,011,755,186	1,091,305,637
기타비유동채권	368,877,506,467	361,657,900,550
이연법인세자산	3,435,568,956	3,247,046,003
기타비유동자산		144,801,071,310
자산총계	735,871,053,658	696,204,981,678
부채		
유동부채	70,367,652,480	74,818,604,907
매입채무 및 기타유동채무	26,945,206,810	29,930,060,014
당기법인세부채	9,178,550,795	10,395,683,614
기타유동부채	34,243,894,875	33,738,033,083
매각예정처분부채		754,828,196
비유동부채	15,717,640,791	729,660,376
기타비유동채무	12,512,187,035	677,834,123
기타비유동부채	2,606,954,137	
확정급여부채	598,499,619	51,826,253
부채총계	86,085,293,271	75,548,265,283
자본		

자본금	8,000,000,000	8,000,000,000
기타자본	11,832,464,492	13,375,628,000
이익잉여금	629,953,295,895	599,281,088,395
자본총계	649,785,760,387	620,656,716,395
자본과부채총계	735,871,053,658	696,204,981,678

포괄손익계산서

제 25 기 3분기 2019.01.01 부터 2019.09.30 까지

제 24 기 3분기 2018.01.01 부터 2018.09.30 까지

(단위 : 원)

	제 25 기 3분기		제 24 기 3분기	
	3개월	누적	3개월	누적
매출액	37,978,152,934	110,298,935,506	31,964,302,394	95,864,542,734
매출원가	4,933,510,349	13,785,180,659	4,725,052,585	13,244,871,830
매출총이익	33,044,642,585	96,513,754,847	27,239,249,809	82,619,670,904
판매비와관리비	20,296,575,082	58,848,429,064	16,610,213,627	48,577,897,841
수취채권손상차손환입	(15,653,578)	(5,563,367)	(71,039,783)	(51,835,475)
영업이익	12,732,413,925	37,659,762,416	10,557,996,399	33,989,937,588
기타수익	5,201,944	1,521,047,906	4,665,800	16,985,933
기타비용	315,091,162	560,598,098	146,737,980	406,196,840
금융수익	2,676,352,333	7,919,197,712	2,409,603,801	7,105,925,512
금융원가	71,950,021	212,360,958	3,638,991	69,930,060
법인세비용차감전순이익	15,026,927,019	46,327,048,978	12,821,889,029	40,636,722,133
법인세비용	3,524,707,715	10,874,249,028	3,222,222,916	10,087,768,581
계속영업이익(손실)	11,502,219,304	35,452,799,950	9,599,666,113	30,548,953,552
중단영업이익(손실)			995,420,429	1,855,237,728
당기순이익(손실)	11,502,219,304	35,452,799,950	10,595,086,542	32,404,191,280
기타포괄손익	5,351,002	21,199,519	(25,066,021)	(139,837,021)
후속기간에 당기손익으로 재분류되지 않는 항목				
순확정급여부채의 재측정요소	5,351,002	21,199,519	(25,066,021)	(139,837,021)
총포괄이익	11,507,570,306	35,473,999,469	10,570,020,521	32,264,354,259
주당이익				
기본주당이익 (단위 : 원)				
계속영업기본주당이익 (단위 : 원)	7,227	22,277	6,000	19,093
중단영업기본주당이익 (단위 : 원)			622	1,160

자본변동표

제 25 기 3분기 2019.01.01 부터 2019.09.30 까지

제 24 기 3분기 2018.01.01 부터 2018.09.30 까지

(단위 : 원)

				자본			
				자본금	기타자본	이익잉여금	자본 합계
2018.01.01 (기초자본)				8,000,000,000	13,375,628,000	557,988,204,187	579,363,832,187
K-IFRS 1115 최초 적용에 따른 조정(세후)						(496,439,709)	(496,439,709)
K-IFRS 1116 최초 적용에 따른 조정(세후)							
기초(조정금액)				8,000,000,000	13,375,628,000	557,491,764,478	578,867,392,478
자본의 변동	총포괄손익	분기순이익				32,404,191,280	32,404,191,280
		기타포괄손익	순확정급여부채의 재측정요소			(139,837,021)	(139,837,021)
		총포괄손익				32,264,354,259	32,264,354,259
	자본에 직접 반영된 소유주와의 거래	연차배당				(2,000,000,000)	(2,000,000,000)
		자기주식취득					
2018.09.30 (기말자본)				8,000,000,000	13,375,628,000	587,756,118,737	609,131,746,737
2019.01.01 (기초자본)				8,000,000,000	13,375,628,000	599,281,088,395	620,656,716,395
K-IFRS 1115 최초 적용에 따른 조정(세후)							
K-IFRS 1116 최초 적용에 따른 조정(세후)						(1,791,969)	(1,791,969)
기초(조정금액)				8,000,000,000	13,375,628,000	599,279,296,426	620,654,924,426
자본의 변동	총포괄손익	분기순이익				35,452,799,950	35,452,799,950
		기타포괄손익	순확정급여부채의 재측정요소			21,199,519	21,199,519
		총포괄손익				35,473,999,469	35,473,999,469
	자본에 직접 반영된 소유주와의 거래	연차배당				(4,800,000,000)	(4,800,000,000)
		자기주식취득			(1,543,163,508)		(1,543,163,508)
2019.09.30 (기말자본)				8,000,000,000	11,832,464,492	629,953,295,895	649,785,760,387

현금흐름표

제 25 기 3분기 2019.01.01 부터 2019.09.30 까지

제 24 기 3분기 2018.01.01 부터 2018.09.30 까지

(단위 : 원)

	제 25 기 3분기	제 24 기 3분기
영업활동현금흐름	47,898,521,987	34,540,797,949
당기순이익	35,452,799,950	32,404,191,280
당기순이익조정을 위한 가감	24,115,437,583	15,753,501,071
법인세비용	10,874,249,028	10,087,768,581
이자비용	212,360,958	69,930,060
이자수익	(744,561,795)	(120,794,734)
유효이자율 적용 이자수익	(7,174,635,917)	(6,988,054,851)
퇴직급여	562,804,485	802,183,536
감가상각비	12,967,008,607	4,115,007,736
무형자산상각비	229,846,361	250,399,436
임차료		8,067,488,256
유형자산처분손실	350,866,014	
수취채권손상차손(환입)	5,563,367	57,098,140

임대료수입	(236,130,884)	
영업양도이익	(1,479,159,831)	
매출채권의 감소(증가)	77,585,582	(5,709,813,947)
기타유동채권의 감소(증가)	2,213,145,799	(1,056,596,150)
기타유동자산의 감소(증가)	(248,090,670)	(316,223,088)
재고자산의 감소(증가)	(319,537,999)	(1,052,689,338)
매입채무의 증가(감소)	(2,433,105,315)	1,738,217,768
기타유동채무의 증가(감소)	(5,704,243,659)	6,197,610,181
기타유동부채의 증가(감소)	189,290,717	(434,374,219)
기타비유동채무의 증가(감소)	14,767,114,335	46,423,404
확정급여채무의 증가(감소)	(4,349,945,470)	(482,805,220)
사외적립자산의 감소(증가)	4,355,013,870	482,725,520
이자수취	611,671,934	120,794,734
이자지급	(1,482,680)	(69,930,060)
법인세납부	(12,279,904,800)	(13,667,759,076)
투자활동현금흐름	(25,687,659,682)	219,932,562
단기금융상품의 감소	24,200,000,000	
기타금융자산의 감소		4,500,000,000
보증금의 감소	115,030,000	32,000,000
중단영업의 매각	4,232,007,853	
단기금융상품의 취득	(34,200,000,000)	
보증금의 증가	(160,000,000)	(716,030)
유형자산의 취득	(19,821,360,106)	(4,284,711,683)
무형자산의 취득	(53,337,429)	(26,639,725)
재무활동현금흐름	(6,426,298,028)	(7,600,000,000)
단기차입금의 증가		765,900,000,000
단기차입금의 상환		(771,500,000,000)
리스부채의 감소	(83,134,520)	
자기주식의 취득	(1,543,163,508)	
배당금지급	(4,800,000,000)	(2,000,000,000)
현금및현금성자산의순증가(감소)	15,784,564,277	27,160,730,511
기초현금및현금성자산	46,940,170,863	1,330,314,453
기말현금및현금성자산	62,724,735,140	28,491,044,964

이익잉여금처분계산서

제 24 기 2018.01.01 부터 2018.12.31 까지

제 23 기 2017.01.01 부터 2017.12.31 까지

제 22 기 2016.01.01 부터 2016.12.31 까지

구 분	제 24 기	제 23 기	제 22 기
	처분확정일: 2019년 3월 19일	처분확정일: 2018년 3월 15일	처분확정일: 2017년 3월 10일
I. 미처분이익잉여금	43,469,362,428	47,176,478,220	45,102,832,271
전기이월미처분이익잉여금	176,478,220	102,832,271	193,442,343
회계정책변경에 따른 증가(감소)	(496,439,709)	-	-
확정급여부채의 재측정요소	(1,303,856,454)	(772,545,475)	(644,638,468)
당기순이익	45,093,180,371	47,846,191,424	45,554,028,396
II. 이익잉여금처분액	(43,300,000,000)	(47,000,000,000)	(45,000,000,000)
사업확장적립금	38,500,000,000	45,000,000,000	43,000,000,000
배당금 (주당배당금(율): 당기 : 3,000원(60%) 전기 : 1,250원(25%) 전전기 : 1,250원(25%))	4,800,000,000	2,000,000,000	2,000,000,000
III. 차기이월미처분이익잉여금	169,362,428	176,478,220	102,832,271

5. 재무제표 주석

제 25(당) 기 분기 2019년 09월 30일 현재

제 24(전) 기 분기 2018년 09월 30일 현재

주식회사 광주신세계

1. 당사의 개요

주식회사 광주신세계("당사"라 함)는 1995년 4월 10일자로 설립되어, 백화점업을 주된 사업 목적으로 영위하고 있으며, 광주광역시 서구 무진대로 932에 소재하고 있습니다. 설립 당시 당사의 자본금은 5억원이며, 수 차례의 증자를 거쳐 당분기말 현재 당사의 자본금은 80억원입니다.

당사는 2002년 2월 7일자로 주식을 한국거래소 유가증권 시장에 상장하였으며, 당분기말 현재 주요 주주는 정용진(지분율 52.1%)과 주식회사 신세계(지분율 10.4%)입니다.

당사는 2006년 3월 3일자로 상호를 주식회사 광주신세계백화점에서 주식회사 광주신세계로 변경하였으며, 2006년 7월 4일자로 광주신세계 이마트의 영업을 개시하였습니다. 또한 2019년 1월 1일을 기준으로 하여 마트영업부문을 (주)이마트에 양도하였습니다.

2. 재무제표 작성기준

(1) 회계기준의 적용

당사의 분기재무제표는 한국채택국제회계기준에 따라 작성되는 요약중간재무제표입니다.

동 재무제표는 기업회계기준서 제1034호 '중간재무보고'에 따라 작성되었으며, 연차재무제표에서 요구되는 정보에 비하여 적은 정보를 포함하고 있습니다. 선별적 주석에는 직전 연차보고기간말 후 발생한 당사의 재무상태와 경영성과의 변동을 이해하는데 유의적인 거래나 사건에 대한 설명을 포함하고 있습니다.

당사의 분기재무제표에는 기업회계기준서 제1116호 '리스'가 처음 적용되었으며, 유의적인 회계정책의 변경은 주석 3에서 설명하고 있습니다.

(2) 추정과 판단

① 경영진의 판단 및 가정과 추정의 불확실성

한국채택국제회계기준은 중간재무제표를 작성함에 있어서 회계정책의 적용이나 중간보고기간말 현재 자산, 부채 및 수익, 비용의 보고금액에 영향을 미치는 사항에 대하여 경영진의 최선의 판단을 기준으로 한 추정치와 가정의 사용을 요구하고 있습니다. 중간보고기간말 현재 경영진의 최선의 판단을 기준으로 한 추정치와 가정이 실제환경과 다를 경우 이러한 추정치와 실제 결과는 다를 수 있습니다.

분기재무제표에서 사용된 당사의 회계정책 적용과 추정금액에 대한 경영진의 판단은주석 3에서 설명하고 있는 기업회계기준서 제1116호 '리스' 적용 관련 새로운 중요한 판단과 추정 불확실성의 주요 원천을 제외하고는 2018년 12월 31일로 종료되는 회계연도의 연차재무제표와 동일한 회계정책과 추정의 근거를 사용하였습니다.

② 공정가치 측정

당사는 공정가치평가 정책과 절차를 수립하고 있으며 2018년 12월 31일로 종료되는 회계연도의 연차재무제표와 유의적인 변동이 없습니다.

3. 유의적인 회계정책

아래에 기술한 사항을 제외하면, 요약분기재무제표에 적용된 회계정책은 직전 연차재무제표에 적용한 회계정책과 동일합니다. 다만, 당사는 2019년 1월 1일을 기준으로 마트 영업부문을 (주)이마트에 양도함에 따라 비교표시된 전기의 포괄손익계산서와 주석은 백화점 영업부문에 대하여 재작성하였습니다.

회계정책의 변경은 당사의 2019년 기말재무제표에도 반영될 것으로 예상됩니다.

당사는 2019년 1월 1일에 기업회계기준서 제1116호를 최초 적용하였습니다. 2019년 1월 1일부터 시행되는 다른 회계기준도 있으나 그 기준들은 당사의 재무제표에 중요한 영향을 미치지 않는 것으로 판단하였습니다.

기업회계기준서 제1116호에서는 단일 리스이용자 회계모형을 도입하였고, 그 결과 당사는 리스이용자로서 기초자산에 대한 사용권을 나타내는 사용권자산과 리스료를 지급할 의무를 나타내는 리스부채를 인식합니다. 리스제공자 회계모형은 이전의 회계 정책과 유사합니다.

(1) 리스의 정의

종전에 당사는 기업회계기준해석서 제2104호 '약정에 리스가 포함되어 있는지의 결정'을 적용하여 계약 약정일에 약정이 리스인지 또는 리스를 포함하는지를 결정하였습니다. 당사는 이제 새로운 리스 정의에 기초하여 계약이 리스인지 또는 리스를 포함하는지 평가합니다. 기업회계기준서 제1116호에 따르면 계약에서 대가와 교환하여 식별되는 자산의 사용통제권을 일정기간 이전하면 계약이 리스이거나 리스를 포함합니다.

기업회계기준서 제1116호의 최초 적용일에 당사는 계약이 리스인지 다시 판단하지 않는 실무적 간편법을 적용하기로 선택하였습니다. 당사는 종전에 리스로 식별된 계약에만 기업회계기준서 제1116호를 적용하고, 기업회계기준서 제1017호와 기업회계기준해석서 제2104호에 따라 리스로 식별되지 않은 계약이 리스인지는 다시 평가하지 않았습니다. 그러므로 기업회계기준서 제1116호에 따른 리스의 정의는 2019년1월 1일 이후 체결되거나 변경된 계약에만 적용되었습니다.

리스요소를 포함하는 계약의 약정일이나 재평가일에 당사는 각 리스요소와 비리스요소의 상대적 개별 가격에 기초하여 계약 대가를 배분합니다.

(2) 리스이용자

당사는 건물, 차량운반구, 비품을 포함한 다양한 자산을 리스하고 있습니다.

당사는 리스이용자로서 종전에 리스가 기초자산의 소유에 따른 위험과 보상의 대부분을 이전하는지에 따라 리스를 운용리스나 금융리스로 분류하였습니다. 기업회계기준서 제1116호에 따르면 당사는 대부분의 리스에 대하여 사용권자산과 리스부채를 인식합니다. 즉, 대부분의 리스가 재무상태표에 표시됩니다.

그러나 당사는 일부 소액 기초자산 리스(예: 비품)에 대하여 사용권자산과 리스부채를 인식하지 않기로 선택하였습니다. 당사는 이 리스에 관련되는 리스료를 리스기간에 걸쳐 정액기준에 따라 비용으로 인식합니다.

당사는 투자부동산의 정의를 충족하지 않는 사용권자산에 대하여 대응하는 기초자산을 보유하고 있었을 경우에 표시하였을 항목과 같은 항목에 표시합니다. 최초적용일과 당분기말 현재 유형자산에 포함된 리스자산의 장부금액은 다음과 같습니다.

(단위: 천원)			
구 분	유형자산		
	건 물	차량운반구	합 계
당기초	155,681,907	14,520	155,696,427
당분기말	147,607,766	3,630	147,611,396

당사는 리스부채를 재무상태표의 기타채무 항목에 포함합니다.

① 유의적인 회계정책

당사는 리스개시일에 리스자산과 리스부채를 인식합니다. 리스자산은 최초 인식시 원가로 측정하고, 후속적으로 원가에서 감가상각누계액과 손상차손누계액을 차감후 리스부채의 재측정에 따른 조정을 반영하여 측정합니다.

리스부채는 최초 인식시 리스개시일 현재 지급되지 않은 리스료의 현재가치로 측정합니다. 현재가치 측정시 리스의 내재이자율로 리스료를 할인하되, 내재이자율을 쉽게 산정할 수 없는 경우에는 당사의 증분차입이자율로 리스료를 할인합니다. 당사는 일반적으로 증분차입이자율을 할인율로 사용합니다.

리스부채는 후속적으로 리스부채에 대하여 인식한 이자비용 만큼 증가하고, 리스료의 지급을 반영하여 감소합니다. 지수나 요율(이율)의 변동, 잔존가치보증에 따라 지급할 것으로 예상되는 금액의 변동, 매수선택권이나 연장선택권을 행사할 것이 상당히 확실한지나 종료선택권을 행사하지 않을 것이 상당히 확실한지에 대한 평가의 변동에 따라 미래 리스료가 변경되는 경우 리스부채를 재측정합니다.

당사는 연장선택권을 포함하는 일부 리스계약에 대한 리스기간을 결정할 때 판단을 적용합니다. 당사가 연장선택권을 행사할 것이 상당히 확실한지에 대한 평가는 리스 기간에 영향을 주기 때문에 리스부채와 리스자산의 금액에 유의적인 영향을 미칠 수 있습니다.

② 경과규정

전환시점에 기업회계기준서 제1017호에 따라 운용리스로 분류된 리스에 대하여 2019년 1월 1일 현재 당사의 증분차입이자율로 할인한 잔여 리스료의 현재가치로 리스부채를 측정하며, 리스자산은 리스개시일부터 기업회계기준서 제1116호를 적용해온 것처럼 측정한 장부금액(최초적용일 현재 리스이용자의 증분차입이자율로 할인한금액)으로 측정합니다.

당사는 종전에 기업회계기준서 제1017호에 따라 운용리스로 분류한 리스에 기업회계기준서 제1116호를 적용할 때, 다음의 실무적 간편법을 적용합니다.

- 특성이 상당히 비슷한 리스포트폴리오에 대해 단일 할인율을 적용합니다.
- 리스기간이 12개월 이내인 리스에 대하여 리스자산과 리스부채를 인식하지 않는 면제규정을 적용합니다.
- 최초 적용일의 리스자산 측정치에서 리스개설직접원가를 제외합니다.
- 계약이 리스 연장 또는 종료 선택권을 포함한다면 리스기간을 결정할 때 사후판단을 사용합니다.

(3) 리스제공자

당사가 리스제공자로서 적용하는 회계정책은 기업회계기준서 제1017호의 정책과 다르지 않습니다.

(4) 재무제표에 미치는 영향

① 전환시점에 미치는 영향

기업회계기준서 제1116호의 전환시점에, 당사는 리스자산을 추가 인식하고 리스부채를 추가로 인식하였습니다. 전환시점에 미치는 영향은 다음과 같습니다.

(단위: 천원)	
구 분	2019년 1월 1일
리스자산	155,696,427
리스부채	110,945
선급비용	(155,587,274)
이익잉여금	(1,792)

운용리스로 분류하였던 리스에 대한 리스부채를 측정할 때, 당사는 2019년 1월 1일의 증분 차입이자율을 사용하여 리스료를 할인하였습니다. 적용된 가중평균 증분차입이자율은 1.59%입니다.

② 전환기간에 미치는 영향

기업회계기준서 제1116호를 최초 적용한 결과 당사는 2019년 9월 30일에 종전에 운용리스로 분류하였던 리스에 대하여 리스자산으로 147,611,396천원을 인식하였으며, 리스부채로 92,578천원을 인식하였습니다.

또한 기업회계기준서 제1116호에 따른 리스에 관련하여 당사는 운용리스비용 대신에 감가상각비와 이자비용을 인식하였습니다. 당사는 이 리스에 대하여 2019년 9월 30일로 종료되는 분기 동안 감가상각비 8,149,798천원, 이자비용 1,483천원을 인식하였습니다.

4. 현금및현금성자산

당분기말과 전기말 현재 현금및현금성자산의 구성내역은 다음과 같습니다.

(단위: 천원)		
구 분	제 25(당) 기 분기	제 24(전) 기
보유현금	524,841	585,785
요구불예금	62,199,894	46,354,386
합 계	62,724,735	46,940,171

5. 사용이 제한된 예금

당분기말과 전기말 현재 사용이 제한된 예금의 내용은 다음과 같습니다.

(단위: 천원)			
계정과목	제 25(당) 기 분기	제 24(전) 기	사용제한내용
장기금융예치금	10,000	10,000	당좌개설보증금

6. 매출채권및기타채권

(1) 당분기말과 전기말 현재 매출채권및기타채권의 내역은 다음과 같습니다.

(단위: 천원)				
구 분	제 25(당) 기 분기		제 24(전) 기	
	유동	비유동	유동	비유동
매출채권	9,341,886	-	9,425,035	-
미수금	2,032,973	-	4,219,893	-
미수수익	12,539	-	883	-
보증금	-	368,877,506	-	361,657,901
합 계	11,387,398	368,877,506	13,645,811	361,657,901

(2) 매출채권및기타채권은 손실충당금이 차감된 순액으로 재무상태표에 표시되어 있는 바, 당분기말과 전기말 현재 손실충당금 차감전 총액 기준에 의한 매출채권및기타채권의 내역은 다음과 같습니다.

(단위: 천원)				
구 분	제 25(당) 기 분기		제 24(전) 기	
	유동	비유동	유동	비유동
매출채권및기타채권 총장부금액	11,481,760	368,877,506	13,741,013	361,657,901
손실충당금:				
매출채권	(94,362)	-	(95,202)	-
매출채권및기타채권 순장부금액	11,387,398	368,877,506	13,645,811	361,657,901

(3) 당분기와 전기 중 매출채권및기타채권의 손실충당금 변동은 다음과 같습니다.

(단위: 천원)		
구 분	제 25(당) 기 분기	제 24(전) 기
기초금액	95,202	86,745
손상차손	5,563	8,457
제각	(6,403)	-
기말금액	94,362	95,202

(4) 당분기말과 전기말 현재 유효이자율법을 사용하여 상각후원가로 측정된 기타비유동채권의 내역은 다음과 같습니다.

(단위: 천원)		
구 분	제 25(당) 기 분기	제 24(전) 기
보증금총액	527,000,000	527,000,000
현재가치할인차금	(159,357,493)	(166,532,129)
장부금액	367,642,507	360,467,871

(5) 당분기와 전기 중 보증금 현재가치할인차금의 변동내역은 다음과 같습니다.

(단위: 천원)		
구 분	제 25(당) 기 분기	제 24(전) 기
기초잔액	(166,532,129)	(175,906,330)
상각액	7,174,636	9,374,201
기말잔액	(159,357,493)	(166,532,129)

7. 재고자산

당분기말과 전기말 현재 재고자산의 내역은 다음과 같습니다.

(단위: 천원)						
구 분	제 25(당) 기 분기			제 24(전) 기		
	취득원가	평가손실 총당금	장부금액	취득원가	평가손실 총당금	장부금액
상 품	2,883,306	-	2,883,306	2,563,343	-	2,563,343
원재료	-	-	-	334	-	334
저장품	57,683	-	57,683	57,774	-	57,774
합 계	2,940,989	-	2,940,989	2,621,451	-	2,621,451

8. 기타자산

당분기말과 전기말 현재 기타자산의 상세 내역은 다음과 같습니다.

(단위: 천원)			
구 분	제 25(당) 기 분기	제 24(전) 기	
	유동	유동	비유동
선 급 금	2,042	2,042	-
선급비용	268,416	10,828,598	144,801,071
기 타	75,760	53,690	-
합 계	346,218	10,884,330	144,801,071

9. 관계기업투자

(1) 당분기말과 전기말 현재 지분법적용 피투자회사에 대한 투자주식의 지분율 현황 등은 다음과 같습니다.

(단위: 천원)						
회 사 명	주식수	지분율	취득원가	장부금액	순자산지분액	
					제 25(당) 기 분기	제 24(전) 기
신세계의정부역사(주)	200,000주	25%	1,000,000	-	(3,091,505)	(3,008,114)

신세계의정부역사(주)는 누적결손으로 인하여 투자주식의 장부금액이 "0" 이하가 되어 2008년 중 지분법 적용을 중지하였으며, 당분기말 현재 지분법 중단으로 인한 미반영 손실액은 3,091,505천원입니다.

(2) 지분법적용 피투자회사의 당분기와 전기 요약 재무정보는 아래와 같습니다.

① 제 25(당) 기 분기

(단위: 천원)							
회 사 명	유동자산	비유동자산	유동부채	비유동부채	수익	영업손실	총포괄손실
신세계의정부역사(주)	1,378,663	281,796,342	18,889,527	276,651,496	12,362,913	75,440	333,564

② 제 24(전) 기

(단위: 천원)							
회 사 명	유동자산	비유동자산	유동부채	비유동부채	수익	영업이익	총포괄이익
신세계의정부역사(주)	1,632,940	291,189,515	18,634,798	286,220,111	16,738,032	490,089	276,514

10. 유형자산

(1) 당분기 중 유형자산의 변동은 다음과 같습니다.

(단위: 천원)									
구 분	토지	건물	건축물	인테리어	공기구비품	임차시설 개량권	건설중인 자산	리스자산(*2)	합 계
기초 취득원가	67,283,746	54,228,650	6,497,775	19,428,489	9,794,914	6,106,640	2,481,908	-	165,822,122
기초 감가상각누계액	-	(26,997,891)	(5,717,319)	(12,491,537)	(7,491,526)	(5,230,622)	-	-	(57,928,895)
기초 장부가액	67,283,746	27,230,759	780,456	6,936,952	2,303,388	876,018	2,481,908	-	107,893,227
1116호 최초적용	-	-	-	-	-	-	-	155,696,427	155,696,427
취득	-	-	-	926,781	1,198,592	-	22,771,921	64,767	24,962,061
감가상각	-	(1,622,923)	(29,968)	(2,355,883)	(762,863)	(45,573)	-	(8,149,798)	(12,967,008)
처분	-	(94,105)	-	(244,559)	(12,202)	-	-	-	(350,866)
기타증감(*1)	-	-	-	18,125,027	639,998	-	(18,861,983)	-	(96,958)
기말 장부가액	67,283,746	25,513,731	750,488	23,388,318	3,366,913	830,445	6,391,846	147,611,396	275,136,883
기말 취득원가	67,283,746	54,093,410	6,497,775	37,872,834	11,604,220	6,106,639	6,391,846	155,761,194	345,611,664
기말 감가상각누계액	-	(28,579,679)	(5,747,287)	(14,484,516)	(8,237,307)	(5,276,194)	-	(8,149,798)	(70,474,781)

(*1) 기타증감액에는 무형자산인 소프트웨어로 대체한 금액 96,958천원이 포함되어 있습니다.

(*2) 당사는 2019년 1월 1일 기업회계기준 제1116호를 최초적용하여 리스자산을 인식하였습니다.

(2) 전기 중 유형자산의 변동은 다음과 같습니다.

(단위: 천원)								
구 분	토지	건물	건축물	인테리어	공기구비품	임차시설 개량권	건설중인 자산	합 계
기초 취득원가	67,283,746	54,228,650	6,497,775	16,332,935	10,776,559	6,106,639	2,522,631	163,748,935
기초 감가상각누계액	-	(24,827,232)	(5,677,360)	(11,296,022)	(7,830,936)	(5,169,857)	-	(54,801,407)
기초 장부가액	67,283,746	29,401,418	820,415	5,036,913	2,945,623	936,782	2,522,631	108,947,528
취득	-	-	-	2,515,799	893,660	-	1,764,555	5,174,014
감가상각	-	(2,170,659)	(39,959)	(2,231,059)	(1,154,412)	(60,764)	-	(5,656,853)
기타증감(*)	-	-	-	1,619,000	-	-	(1,805,278)	(186,278)
매각예정 분류	-	-	-	(3,701)	(381,483)	-	-	(385,184)
기말 장부가액	67,283,746	27,230,759	780,456	6,936,952	2,303,388	876,018	2,481,908	107,893,227
기말 취득원가	67,283,746	54,228,650	6,497,775	19,428,489	9,794,914	6,106,640	2,481,908	165,822,122
기말 감가상각누계액	-	(26,997,891)	(5,717,319)	(12,491,537)	(7,491,526)	(5,230,622)	-	(57,928,895)

(*) 기타증감액에는 무형자산인 소프트웨어로 대체한 금액 186,278천원이 포함되어 있습니다.

11. 무형자산

(1) 당분기 중 무형자산의 변동은 다음과 같습니다.

(단위: 천원)			
구 분	소프트웨어	시설이용권	합 계
기초 취득원가	2,744,602	298,625	3,043,227
기초 상각누계액	(1,951,921)	-	(1,951,921)
기초 장부가액	792,681	298,625	1,091,306
취득	53,337	-	53,337
무형자산상각	(229,846)	-	(229,846)
기타증감(*)	96,958	-	96,958
기말 장부가액	713,130	298,625	1,011,755
기말 취득원가	2,894,897	298,625	3,193,522
기말 감가상각누계액	(2,181,767)	-	(2,181,767)

(*) 기타증감액은 유형자산의 건설중인자산에서 대체된 금액입니다.

(2) 전기 중 무형자산의 변동은 다음과 같습니다.

(단위: 천원)			
구 분	소프트웨어	시설이용권	합 계
기초 취득원가	2,672,566	298,625	2,971,191
기초 상각누계액	(1,722,510)	-	(1,722,510)
기초 장부가액	950,056	298,625	1,248,681
취득	26,703	-	26,703
무형자산상각	(332,746)	-	(332,746)
기타증감(*)	186,278	-	186,278
매각예정 분류	(37,610)	-	(37,610)
기말 장부가액	792,681	298,625	1,091,306
기말 취득원가	2,744,602	298,625	3,043,227
기말 감가상각누계액	(1,951,921)	-	(1,951,921)

(*) 기타증감액은 유형자산의 건설중인자산에서 대체된 금액입니다.

12. 매입채무및기타채무

(1) 당분기말과 전기말 현재 매입채무및기타채무의 내역은 다음과 같습니다.

(단위: 천원)				
구 분	제 25(당) 기 분기		제 24(전) 기	
	유동	비유동	유동	비유동
매입채무	2,047,536	-	4,480,641	-
미지급금	22,546,183	694,948	22,484,560	677,834
미지급비용	2,000,964	-	1,996,646	-
예수보증금	273,963	11,801,222	968,213	-
리스부채	76,561	16,017	-	-
합 계	26,945,207	12,512,187	29,930,060	677,834

(2) 당분기말 현재 유효이자율법을 사용하여 상각후원가로 측정 한 기타비유동채무의내역은 다음과 같습니다.

(단위: 천원)	
구 분	제 25(당) 기 분기
보증금총액	14,750,000
현재가치할인차금	(2,948,778)
장부금액	11,801,222

(3) 당분기 중 보증금 현재가치할인차금의 변동내역은 다음과 같습니다.

(단위: 천원)	
구 분	제 25(당) 기 분기
기초잔액	-
당기증가	(3,159,656)
상각액	210,878
기말잔액	(2,948,778)

13. 기타부채

당분기말과 전기말 현재 기타유동부채의 내역은 다음과 같습니다.

(단위: 천원)			
구 분	제 25(당) 기 분기		제 24(전) 기
	유동	비유동	유동
선수금	-	-	8,356
선수수익	421,476	2,606,954	93,030
예수금	33,075,346	-	32,881,617
계약부채(*)	747,073	-	755,030
합 계	34,243,895	2,606,954	33,738,033

(*) 당분기말과 전기말 현재 계약부채는 당사의 고객에게 제공하는 초과할인권입니다.

14. 종업원급여

(1) 당분기와 전분기 중 비용으로 인식된 종업원급여의 내역은 다음과 같습니다.

(단위: 천원)				
구 분	제 25(당) 기 분기		제 24(전) 기 분기	
	3개월	누적	3개월	누적
급여	2,385,043	7,265,448	2,571,365	7,383,046
복리후생비	389,008	1,170,415	399,689	1,118,507
확정급여형 퇴직급여제도 관련비용	187,604	562,804	169,159	516,556
장기종업원급여	10,755	31,915	17,871	53,222
합 계	2,972,410	9,030,582	3,158,084	9,071,331

(2) 당분기와 전기 중 순확정급여부채의 조정내역은 다음과 같습니다.

(단위: 천원)						
구 분	확정급여채무		사외적립자산 공정가치		순확정급여부채(자산)	
	제 25(당) 기 분기	제 24(전) 기	제 25(당) 기 분기	제 24(전) 기	제 25(당) 기 분기	제 24(전) 기
기초 잔액	14,498,273	12,812,012	(14,446,447)	(13,836,135)	51,826	(1,024,123)
당기 비용으로 인식:						
당기근무원가	561,670	1,096,323	-	-	561,670	1,096,323
이자원가(수익)	168,158	336,368	(167,024)	(363,111)	1,134	(26,743)
소 계	729,828	1,432,691	(167,024)	(363,111)	562,804	1,069,580
기타포괄손익으로 인식:						
재측정손실(이익)						
-보험수리적손익	-	1,068,687	-	-	-	1,068,687
-사외적립자산손익	-	-	(21,200)	235,169	(21,200)	235,169
소 계	-	1,068,687	(21,200)	235,169	(21,200)	1,303,856
기타:						
납부한 기여금	-	-	-	(1,300,000)	-	(1,300,000)
관계사전입(전출)액	(4,216,357)	1,002,244	4,220,211	(1,002,244)	3,854	-
급여 지급	(133,588)	(1,817,361)	134,803	1,819,874	1,215	2,513
소 계	(4,349,945)	(815,117)	4,355,014	(482,370)	5,069	(1,297,487)
기말 잔액	10,878,156	14,498,273	(10,279,657)	(14,446,447)	598,499	51,826

15. 자본금

(1) 당분기말과 전기말 현재 자본금의 내역은 다음과 같습니다.

구 분	제 25(당) 기 분기	제 24(전) 기
수권주식수(주)	4,000,000	4,000,000
주당금액(원)	5,000	5,000
발행주식수(주)	1,600,000	1,600,000
보통주자본금(천원)	8,000,000	8,000,000

(2) 당분기 중 당사의 발행주식수 변동은 다음과 같습니다.

(단위: 주)			
구 분	제 25(당) 기 분기		
	발행주식수	자기주식	유통주식수
기초 발행주식수	1,600,000	-	1,600,000
자기주식 취득	-	(8,562)	(8,562)
분기말 발행주식수	1,600,000	(8,562)	1,591,438

당사는 2019년 1월 1일을 기준으로 (주)이마트를 상대방으로 한 마트 사업부문 양도와 관련하여 영업양도에 반대하는 주주의 주식을 취득하였습니다.

16. 기타자본

당분기말과 전기말 현재 기타자본의 내역은 다음과 같습니다.

(단위: 천원)		
구 분	제 25(당) 기 분기	제 24(전) 기
주식발행초과금	13,377,500	13,377,500
부의지분법자본변동	(1,872)	(1,872)
자기주식	(1,543,164)	-
합 계	11,832,464	13,375,628

17. 이익잉여금

(1) 당분기와 전기 중 이익잉여금의 변동은 다음과 같습니다.

(단위: 천원)		
구 분	제 25(당) 기 분기	제 24(전) 기
기초금액	599,281,088	557,988,204
연차배당	(4,800,000)	(2,000,000)
당(분)기순이익	35,452,800	45,093,180
회계정책의 변경효과(1115호)	-	(496,440)
회계정책의 변경효과(1116호)	(1,792)	-
확정급여부채의 재측정요소	21,200	(1,303,856)
기말금액	629,953,296	599,281,088

(2) 당분기말과 전기말 현재 이익잉여금의 구성내역은 다음과 같습니다.

(단위: 천원)			
구 분	세부내역	제 25(당) 기 분기	제 24(전) 기
법정적립금	이익준비금(*)	4,000,000	4,000,000
	기업발전적립금	19,300,000	19,300,000
임의적립금	기업합리화적립금	311,726	311,726
	사업확장적립금	570,700,000	532,200,000
미처분이익잉여금	미처분이익잉여금	35,641,570	43,469,362
합 계		629,953,296	599,281,088

(*) 이익준비금은 법정적립금으로서, 상법상 회사는 자본금의 50%에 달할 때까지 매결산기의 금전에 의한 이익배당액의 10% 이상을 이익준비금으로 적립하도록 규정되어 있습니다. 동 이익준비금은 현금으로 배당할 수 없으며, 주주총회의 결의에 의하여 이월결손금의 보전과 자본전입에만 사용될 수 있습니다.

18. 매출액

(1) 수익원천

당분기와 전분기 중 고객과의 계약을 통해 당사의 계속영업이익으로부터 발생한 수익 중 영업손익으로 분류되는 수익의 내용은 다음과 같습니다.

(단위: 천원)				
구 분	제 25(당) 기 분기		제 24(전) 기 분기	
	3개월	누적	3개월	누적
고객과의 계약에서 생기는 수익				
상품매출액	28,870,275	83,316,054	26,554,308	80,178,881
기 타 수 익	1,335,229	3,731,290	885,979	2,513,171
소 계	30,205,504	87,047,344	27,440,287	82,692,052
기타원천으로부터의 수익				
임 대 수 익	7,772,649	23,251,592	4,524,015	13,172,491
합 계	37,978,153	110,298,936	31,964,302	95,864,543

(2) 계약 잔액

당분기말과 전기말 현재 당사가 고객과의 계약에서 생기는 수익과 관련하여 인식하고 있는 계약부채는 다음과 같습니다. 기업회계기준서 제1115호의 경과 규정에서 허용한 바에 따라, 전기말 현재 이행되지 않은 수행의무에 배분된 거래가격은 공시하지않았습니다.

(단위: 천원)		
구 분	제 25(당) 기 분기	제 24(전) 기
계약부채(주석 13 참조)	747,073	755,030
선 수 금	-	8,356
합 계	747,073	763,386

19. 판매비와관리비

당분기와 전분기 중 판매비와관리비의 내역은 다음과 같습니다.

(단위: 천원)				
구 분	제 25(당) 기 분기		제 24(전) 기 분기	
	3개월	누적	3개월	누적
급여	2,385,043	7,265,448	2,571,365	7,383,046
퇴직급여	187,603	562,804	169,159	516,556
복리후생비	399,763	1,202,330	417,560	1,171,730
여비교통비	27,783	99,144	31,909	86,079
세금과공과	341,691	1,960,850	311,778	1,088,811
지급수수료	8,354,591	24,510,521	6,808,502	20,347,205
임차료	140,352	394,862	2,888,298	8,562,059
수선비	351,820	1,300,607	313,559	980,638
수도광열비	1,309,634	3,014,325	831,828	1,902,247
유형자산상각비	4,636,864	12,967,009	835,625	2,334,494
무형자산상각비	77,169	229,846	78,922	233,568
광고선전비	369,992	1,192,387	298,392	1,154,241
판매촉진비	1,052,769	2,327,708	548,494	1,301,574
장치장식비	121,301	366,893	101,047	357,379
기타	540,200	1,453,695	403,776	1,158,271
합 계	20,296,575	58,848,429	16,610,214	48,577,898

20. 비용의 성격별 분류

당분기와 전분기 중 발생한 비용의 성격별 분류 내역은 다음과 같습니다.

(단위: 천원)				
구 분	제 25(당) 기 분기		제 24(전) 기 분기	
	3개월	누적	3개월	누적
재고자산의 변동	(398,932)	(319,538)	(181,140)	(554,650)
상품매입액	5,332,497	11,329,518	4,906,225	13,800,164
종업원급여	2,972,410	9,030,582	3,158,084	9,071,332
감가상각비와 무형자산상각비	4,714,033	13,196,855	914,547	2,568,062
지급수수료	8,354,591	24,510,521	6,808,502	20,347,205
기타비용	4,271,140	14,891,235	5,800,088	16,642,492
합 계	25,245,739	72,639,173	21,406,306	61,874,605

21. 기타수익과 기타비용

당분기와 전분기 중 당기손익으로 인식된 기타수익과 기타비용의 내역은 다음과 같습니다.

(단위: 천원)				
구 분	제 25(당) 기 분기		제 24(전) 기 분기	
	3개월	누적	3개월	누적
기타수익:				
잡이익	5,202	41,888	4,666	16,986
영업양도처분이익	-	1,479,160	-	-
기타수익 합계	5,202	1,521,048	4,666	16,986
기타비용:				
기부금	(48,053)	(196,377)	(146,354)	(312,396)
유형자산처분손실	(256,761)	(350,866)	-	-
잡손실	(10,277)	(13,355)	(384)	(93,801)
기타비용 합계	(315,091)	(560,598)	(146,738)	(406,197)

22. 순금융수익

(1) 당분기와 전분기 중 순금융수익 내역은 다음과 같습니다.

(단위: 천원)				
구 분	제 25(당) 기 분기		제 24(전) 기 분기	
	3개월	누적	3개월	누적
금융수익:				
이자수익-기타	242,713	744,562	39,253	117,871
유효이자율 적용 이자수익	2,433,639	7,174,636	2,370,351	6,988,055
금융수익 소계	2,676,352	7,919,198	2,409,604	7,105,926
금융원가:				
이자비용	(71,490)	(210,878)	(3,639)	(69,930)
리스부채-이자비용	(460)	(1,483)	-	-
금융원가 소계	(71,950)	(212,361)	(3,639)	(69,930)
순금융수익	2,604,402	7,706,837	2,405,965	7,035,996

(2) 당분기와 전분기 중 금융상품 범주별 순손익내역은 다음과 같습니다.

① 제 25(당) 기 분기

(단위: 천원)				
구 분	당기손익-공정가치로 측정되지 않는 금융자산·금융부채			총포괄손익
	이자수익	이자비용	소계	
상각후원가로 측정하는 금융자산	7,919,198	-	7,919,198	7,919,198
상각후원가로 측정하는 금융부채	-	(212,361)	(212,361)	(212,361)
합 계	7,919,198	(212,361)	7,706,837	7,706,837

② 제 24(전) 기 분기

(단위: 천원)				
구 분	당기손익-공정가치로 측정되지 않는 금융자산·금융부채			총포괄손익
	이자수익	이자비용	소계	
상각후원가로 측정하는 금융자산	7,105,926	-	7,105,926	7,105,926
상각후원가로 측정하는 금융부채	-	(69,930)	(69,930)	(69,930)
합 계	7,105,926	(69,930)	7,035,996	7,035,996

(3) 당분기말과 전기말 현재 당사가 보유하고 있는 금융자산과 금융부채의 장부금액과 공정가치는 다음과 같습니다.

(단위: 천원)						
계정명	제 25(당) 기 분기			제 24(전) 기		
	장부금액		공정가치	장부금액		공정가치
	상각후원가	기타금융부채		상각후원가	기타금융부채	
공정가치로 측정되지 않는 금융자산						
현금및현금성자산	62,199,894	-	-	46,354,386	-	-
단기금융상품	10,000,000	-	-	-	-	-
장기금융기관예치금	10,000	-	-	10,000	-	-
매출채권및기타채권	380,264,904	-	-	375,303,712	-	-
공정가치로 측정되지 않는 금융부채						
매입채무및기타채무	-	39,457,394	-	-	30,607,894	-

당분기말과 전기말 현재 당사의 금융자산 및 금융부채는 장부금액이 공정가치의 합리적인 근사치이므로 공정가치 정보를 공시하지 않았습니다.

23. 법인세

당분기와 전분기 중 법인세비용의 구성요소는 다음과 같습니다.

(단위: 천원)		
구 분	제 25(당) 기 분기	제 24(전) 기 분기
분기 법인세부담액	11,011,714	10,174,772
과거기간 당기법인세와 관련되어 인식한 조정액	51,058	298,246
일시적차이로 인한 이연법인세 변동액	(188,523)	(385,249)
총법인세효과	10,874,249	10,087,769
자본에 직접 반영된 법인세비용(수익)	-	-
법인세비용	10,874,249	10,087,769
유효세율	23.47%	24.82%

24. 주당이익

(1) 당분기와 전분기의 주당순이익 계산내역은 다음과 같습니다.

(단위: 원)						
구 분	제 25(당) 기 분기		제 24(전) 기 분기			
			계속		중단	
	3개월	누적	3개월	누적	3개월	누적
보통주순이익	11,502,219,304	35,452,799,950	9,599,666,113	30,548,953,552	995,420,429	1,855,237,728
가중평균유통보통주식수	1,591,438주	1,591,438주	1,600,000주	1,600,000주	1,600,000주	1,600,000주
기본주당이익	7,227	22,277	6,000	19,093	622	1,160

당분기는 중단영업순이익이 발생하지 않았으므로 주당이익을 구분하지 않았습니다.

(2) 가중평균유통보통주식수

가중평균유통보통주식수는 기초의 유통보통주식수에 보고기간 중 취득된 자기주식수 또는 신규 발행된 보통주식수를 각각의 유통기간에 따른 가중치를 고려하여 조정한 보통주식수입니다.

(3) 당사는 희석잠재적보통주가 발행되어 있지 아니하므로 기본주당이익과 희석주당이익이 일치합니다.

25. 특수관계자 공시

(1) 당분기말 현재 당사와 특수관계자에 있는 회사 등의 내역은 다음과 같습니다.

구 분	특수관계자명
지배력을 행사하는 개인주주	정용진
당사에 유의적인 영향력을 행사하는 회사	(주)신세계
당사가 유의적인 영향력을 행사하는 회사	신세계의정부역사(주)
기 타	(주)이마트, (주)신세계아이앤씨, (주)스타벅스커피코리아, (주)신세계인터내셔널, (주)신세계푸드, (주)신세계통보이, (주)신세계엘앤비, (주)이마트24, (주)신세계조선호텔, (주)이마트에브리데이, (주)신세계영랑호리조트, 신세계건설(주), 스무디킹코리아(주), (주)몽클레르신세계, (주)에스에스지닷컴, (주)까사미아 등

(2) 당분기와 전분기의 특수관계자와의 매출·매입 등 거래내역은 다음과 같습니다.

(단위: 천원)						
특수관계 구분	특수관계자명	거래내용	제 25(당) 기 분기		제 24(전) 기 분기	
			3개월	누적	3개월	누적
매출 등:						
당사에 유의적인 영향력을 행사하는 회사	(주)신세계	상품권수수료 등	483,131	1,115,715	434,320	1,046,094
당사가 유의적인 영향력을 행사하는 회사	신세계의정부역사(주)	금융수익	-	-	-	35,310
기 타	(주)이마트	임대수익 등	1,764,731	9,824,829	210,789	488,649
	(주)신세계아이앤씨	임대수익	-	-	4	11
	(주)스타벅스커피코리아	임대수익	202,641	582,574	187,194	547,343
	(주)신세계인터넷내셔널	상품매출 등	461,930	1,539,578	539,787	1,908,454
	(주)신세계푸드	상품매출 등	109,190	276,040	109,702	311,323
	(주)신세계통보이	임대수익	63,480	269,545	83,314	284,743
	(주)신세계엘앤비	임대수익	63,239	186,871	69,729	186,175
	(주)이마트24	임대수익	3,150	9,450	3,150	9,450
	(주)까사미아	상품매출	-	-	2,888	49,649
	(주)윙클레르신세계	상품매출	221,385	562,761	193,071	193,071
	(주)신세계몰(*)	기타수익	-	1,116	-	-
	(주)에스에스지닷컴(*)	기타수익	1,070	3,283	-	-
	(주)신세계조선호텔	기타수익	27,133	27,133	-	-
합 계			3,401,080	14,398,895	1,833,948	5,060,272
매입 등:						
당사에 유의적인 영향력을 행사하는 회사	(주)신세계	상품매입	915,578	1,601,770	1,910,028	4,760,472
		지급수수료 등	2,497,848	7,217,856	1,469,642	4,733,544
		배당금 지급	-	500,010	-	208,338
기 타	(주)이마트	상품매입 등	12,624	32,512	8,347,419	21,009,052
		지급수수료	34,131	87,493	498,076	1,462,547
	(주)신세계아이앤씨	지급수수료 등	926,046	1,971,123	385,001	1,289,066
	(주)스타벅스커피코리아	상품매입	-	425	-	-
	(주)신세계인터넷내셔널	상품매입 등	-	4,010	-	5,853
	(주)신세계조선호텔	객실사용료	14,870	20,983	10,366	22,765
	(주)신세계푸드	직원식사대 등	169,137	509,006	461,838	1,184,925
	(주)이마트에브리데이	상품매입	-	3,578	14,819	42,058
	(주)신세계엘앤비	상품매입	-	(35,860)	68,245	159,706
	(주)신세계영랑호리조트	객실사용료	948	1,143	657	1,774
	신세계건설(주)	지급수수료	-	-	-	400
		유형자산 취득	7,715,132	14,652,539	-	-
	(주)이마트24	상품매입	-	-	-	2,633
	스무디킹코리아(주)	상품매입	-	-	-	215
	센트럴관광개발(주)	객실사용료	636	636	776	776
	(주)신세계몰(*)	지급수수료	-	380,767	-	-
	(주)에스에스지닷컴(*)	지급수수료	635,498	1,475,481	-	-
(주)까사미아	유형자산 취득 등	-	157,274	-	-	

합 계	12,922,448	28,580,746	13,166,867	34,884,124
-----	------------	------------	------------	------------

(*) (주)신세계몰은 2019년 3월 1일을 기준으로 하여 (주)에스에스지닷컴에 흡수합병되었습니다.

(3) 당분기말과 전기말 현재 특수관계자에 대한 채권·채무내역은 다음과 같습니다.

① 제 25(당) 기 분기

(단위: 천원)				
특수관계 구분	특수관계자명	채권	채무	
		미수금 등	미지급금 등	예수보증금
당사에 유의적인 영향력을 행사하는 회사	(주)신세계	773,757	2,127,754	-
기 타	(주)이마트	-	688,245	14,750,000
	(주)신세계인테리어	330	623,598	-
	(주)신세계푸드	-	1,702	-
	(주)신세계엘앤비	-	130,569	-
	(주)신세계툰보이	-	46,526	-
	(주)스타벅스커피코리아	66,872	-	-
	(주)신세계아이앤씨	47,249	214,567	-
	신세계건설(주)	72,000	4,848,030	-
	(주)몽클레르신세계	2,860	424,713	-
	(주)에스에스지닷컴	1,687,011	17,287	-
	(주)까사미아	-	135,682	-
합 계		2,650,079	9,258,673	14,750,000

② 제 24(전) 기

(단위: 천원)				
특수관계 구분	특수관계자명	채권	채무	
		미수금 등	매입채무	미지급금 등
당사에 유의적인 영향력을 행사하는 회사	(주)신세계	5,857,897	140,788	2,884,126
기 타	(주)이마트	79,800	2,548,015	477,832
	(주)신세계인테리어	-	349,644	109,365
	(주)신세계푸드	3,397	-	327,184
	(주)신세계엘앤비	-	-	99,542
	(주)신세계통보이	-	74,985	-
	(주)이마트에브리데이	-	5,147	-
	(주)스타벅스커피코리아	60,991	-	-
	(주)신세계아이앤씨	68,341	-	170,497
	신세계건설(주)	72,000	-	-
	(주)신세계조선호텔	-	-	6,059
	(주)까사미아	-	-	451
	(주)몽클레르신세계	-	744,056	-
	센트럴관광개발(주)	-	-	700
	(주)신세계몰	129,342	-	2,040
	(주)이마트몰	-	-	5,866
합 계		6,271,768	3,862,635	4,083,662

(4) 당분기와 전분기 중 주요경영진에 대한 보상내역은 다음과 같습니다.

(단위: 천원)		
구 분	제 25(당) 기 분기	제 24(전) 기 분기
단기급여	518,242	530,379

상기의 주요경영진에는 당사의 활동의 계획, 운영, 통제에 대한 중요한 권한과 책임을 가진 대표이사 및 사외이사 등이 포함되어 있습니다.

(5) 대규모기업집단 소속회사간 거래

당사는 독점규제 및 공정거래법에 관한 법률상 대규모기업집단 신세계에 속한 계열회사입니다. 기업회계기준서 제1024호에 따라 당사가 판단한 특수관계자는 독점규제 및 공정거래법에 따른 신세계 기업집단 내의 회사들을 모두 포함하고 있으므로 대규모기업집단과의 거래에 관하여 추가로 공시할 사항은 없습니다.

26. 약정사항

(1) 당분기말 현재 당사가 금융기관과 체결하고 있는 약정사항은 다음과 같습니다.

(단위: 천원)			
금융기관	내역	한도금액	실행금액
(주)광주은행	구매카드	1,000,000	64,624

(주)KEB하나은행	당좌약정	5,000,000	-
	기업어음할인약정	20,000,000	-
(주)국민은행	당좌약정	10,000,000	-
(주)한국씨티은행	기업카드	200,000	35,228
(주)신한카드	기업카드	200,000	7,980
(주)우리은행	구매카드	8,000,000	3,415,500
	당좌약정	7,000,000	-

(2) 당사는 (주)신세계와 상품권 제휴 등의 경영지원 계약을 맺고 있습니다.

(3) 당분기말 현재 당사는 금호고속(주)(구, 금호홀딩스(주))와 2013년 6월부터 2033년 6월 까지 20년간 백화점 및 판매관련시설 등 관련 부속시설물 일체를 추가적인 임차료의 지급없이 사용하는 조건으로 총 임차보증금 527,000백만원을 지급하는 임대차계약을 체결하고 있습니다.

(4) 당분기말 현재 당사는 다수의 업체와 매장입점계약을 체결하고 있으며, 관련 보증금 75백만원을 기타유동채무로 계상하고 있고, 당분기 중 관련수익 23,252백만원을 임대수익으로 계상하고 있습니다.

27. 위험관리

(1) 금융위험관리

당사는 금융상품과 관련하여 신용위험, 유동성위험, 이자율위험 및 가격위험과 같은 다양한 금융위험에 노출되어 있습니다. 당사의 위험관리는 당사의 재무적 성과에 영향을 미치는 잠재적 위험을 식별하여 당사가 허용가능한 수준으로 감소, 제거 및 회피하는 것을 그 목적으로 하고 있습니다. 당사는 전사적인 수준의 위험관리 정책 및 절차를 마련하여 운영하고 있으며, 당사의 재무부문에서 위험관리에 대한 총괄책임을 담당하고 있습니다. 당사의 재무부문은 이사회에서 승인된 위험관리 정책 및 절차에 따라 당사의 영업과 관련한 금융위험을 감시하고 관리하는 역할을 하고 있으며, 당사의 내부감사인은 위험관리 정책 및 절차의 준수 여부와 위험노출 한도를 지속적으로 검토하고 있습니다.

① 신용위험관리

신용위험은 계약 상대방이 계약상의 의무를 불이행하여 당사에 재무적 손실을 미칠 위험을 의미합니다. 신용위험은 영업수익 창출을 위한 거래 뿐 아니라, 현금및현금성자산과 금융자산에 포함된 금융기관예치금 등의 기타금융상품으로부터 발생할 수 있습니다.

당사는 유통업 사업 특성상 영업채권이 불특정다수 소비자와의 거래에서 발생하고 있으며, 이렇게 발생한 채권의 상당부분이 신용카드회사를 통해 결제되고 있습니다. 따라서 당사는 신용카드회사의 거래승인 이후에는 고객의 신용위험을 부담하지 않습니다. 다만, 당사는 신용카드회사의 결제불이행에 따른 신용위험에 제한적으로 노출되어 있는 바, 신용카드회사와의 결제대금 입금시기를 지속적으로 관리하여 발생 채권의 연체 또는 미입금 등의 신용위험을 관리하고 있습니다. 한편, 특수관계자를 포함한 일반기업과의 거래에 있어서는 신규계약 단계에서 공개 및 비공개된 재무정보 등을 이용하여 신용도를 평가하고 있으며, 필요한 경우 담보나 지급보증을 통해 신용을 보장하고 있습니다. 당사는 관련 거래에서 회수가 지연되거나 연체되는 경우 지연원인 및 회수대책을 보고하고, 원인별로 적절한 조치를 취하고 있습니다.

당사는 납입자본 및 영업에서 조달된 현금 등을 금융기관에 예치하는 등의 금융거래를 하고 있으며, 거래 전에 금융기관의 신용등급을 확인하고, 신용등급이 우수한 금융기관과 금융거래를 실시하고 있습니다. 또한 관련 금융기관에 대한 신용도를 지속적으로 확인하여 관련 금융거래에서 발생할 수 있는 신용위험을 최소화하고 있습니다.

금융자산의 장부금액은 신용위험에 대한 최대 노출정도를 나타냅니다. 당분기말과 전기말 현재 당사의 신용위험에 대한 최대 노출정도는 다음과 같습니다. 다만, 현금및현금성자산 중 현금시재액은 신용노출의 위험이 제한적임에 따라 제외하였습니다.

(단위: 천원)		
구 분	제 25(당) 기 분기	제 24(전) 기
현금성자산	62,199,894	46,354,386
단기금융상품	10,000,000	-
장기금융예치금	10,000	10,000
매출채권및기타채권	380,264,904	375,303,712
합 계	452,474,798	421,668,098

② 손상차손

당분기말과 전기말 현재 매출채권및기타채권의 연령 및 각 연령별로 손상된 채권금액은 다음과 같습니다.

(단위: 천원)				
구 분	제 25(당) 기 분기		제 24(전) 기	
	채권잔액	손상된 금액	채권잔액	손상된 금액
만기일 미도래	380,359,266	94,362	375,398,914	95,202
0-30일	-	-	-	-
31일-120일	-	-	-	-
120일 초과	-	-	-	-

③ 유동성위험관리

당사는 현금 등 금융자산을 인도하여 결제하는 금융부채에 관련된 의무를 충족하는 데 어려움을 겪게 될 유동성위험에 노출되어 있습니다. 당사의 경영진은 유동성위험을 관리하기 위하여 단기 및 중장기 자금관리계획을 수립하고 현금유출예산과 실제현금유출액을 지속적으로 분석·검토하여 금융부채와 금융자산의 만기구조를 대응시키고 있습니다. 당사의 경영진은 영업활동현금흐름과 금융자산의 현금유입으로 금융부채를 상환가능하다고 판단하고 있습니다.

당분기말 현재 비파생금융부채의 계약에 따른 만기분석은 다음과 같습니다.

(단위: 천원)					
구 분	장부금액	계약상 현금흐름	잔존계약만기		
			3개월 미만	3개월 ~ 1년	1년 ~ 5년
당분기말:					
매입채무및기타채무	26,945,207	26,984,550	26,906,418	78,132	-
기타비유동채무	12,512,187	15,486,348	-	-	15,486,348
합 계	39,457,394	42,470,898	26,906,418	78,132	15,486,348

(2) 자본위험관리

당사의 자본위험관리는 건전한 자본구조의 유지를 통한 주주이익 극대화를 목적으로 하고 있으며, 자본관리의 일환으로 안정적인 배당을 시행하고 있습니다. 당사의 자본구조는 차입금에서 현금및현금성자산 등을 차감한 순부채와 자본으로 구성됩니다. 당분기말과 전기말 현재 당사는 차입금이 존재하지 않아 순부채 금액이 부의 금액으로 순부채 비율을 산정하지 않았습니다.

28. 비현금흐름

(1) 당분기와 전분기 중 재무활동에서 생기는 부채의 변동은 다음과 같습니다.

① 제 25(당) 기 분기

(단위: 천원)					
구 분	기초금액	현금흐름	비현금 변동		기말금액
			최초인식	계약체결	
리스부채(유동포함)(*)	-	(83,134)	110,945	64,767	92,578

(*) 상기 현금흐름 외에 이자지급액 1,483천원은 영업활동으로 인한 현금흐름으로 분류하였습니다.

② 제 24(전) 기 분기

(단위: 천원)					
구 분	기초금액	현금흐름	비현금 변동		기말금액
			환율변동		
단기차입금	5,600,000	(5,600,000)	-		-

(2) 당분기 중 현금의 유입과 유출이 없는 중요한 거래내역은 다음과 같습니다.

(단위: 천원)	
구 분	제 25(당) 기 분기
유형자산의 취득 관련 미지급금 증가	5,075,934

29. 영업부문

(1) 당사는 재화나 용역의 성격을 기준으로 최고경영자의 의사결정을 위해 영업부문을 구분하고 있으며 당분기말 현재 단일의 백화점 부문으로 구성되어 있습니다.

(2) 주요 고객에 대한 의존도

당사는 다수의 고객으로부터 수익이 발생하고 있으며, 당분기와 전분기 중 단일 외부고객으로부터의 수익이 당사의 총수익의 10% 이상인 고객은 없습니다.

30. 중단영업

당사는 2018년 11월 13일자 이사회결의를 통하여 경영 효율화를 위해 마트 사업부문을 (주)이마트에 2019년 1월 1일을 기준일로 영업양도하기로 의결하였으며, 2018년 12월 24일 임시주주총회에서 최종 결정하였습니다. 마트 부문의 영업성과는 중단영업으로 반영하였으며 비교표시된 전분기의 요약포괄손익계산서는 계속영업으로부터 분리된 중단영업을 보여주기 위해 재작성되었습니다.

(1) 중단영업손익

(단위 : 천원)	
구 분	제 24(전) 기 분기
매출액	56,968,644
매출원가	(40,494,863)
매출총이익	16,473,781
영업이익	1,842,821
영업외손익	12,417
분기순이익	1,855,238
기본주당이익(원)	1,160

(2) 중단영업의 활동에서 발생한 현금흐름은 다음과 같습니다.

(단위 : 천원)	
구 분	제 24(전) 기 분기
영업활동으로 인한 순현금흐름	(34,989)
투자활동으로 인한 순현금흐름	-
재무활동으로 인한 순현금흐름	-
중단영업으로 인한 순현금흐름	(34,989)

6. 기타 재무에 관한 사항

가. 대손충당금 설정현황

(1). 대손충당금 설정 현황

- 최근 3사업연도의 계정과목별 대손충당금 설정내역

(단위 : 천원,%)

구분	계정과목	채권 총액	대손충당금	대손충당금 설정률
제 25기 3분기	매출채권	9,436,249	94,362	1.0
	미수금	2,032,973	-	-
	합계	11,469,222	94,362	0.8
제24기	매출채권	9,520,238	95,202	1.0
	미수금	4,219,893	-	-
	합계	13,740,131	95,202	0.7
제23기	매출채권	8,674,542	86,745	1.0
	미수금	2,587,489	-	-
	합계	11,262,031	86,745	0.8

(2) 최근 3사업연도의 대손충당금 변동현황

(단위 : 천원)

구분	제25기 3분기	제24기	제23기
1. 기초 대손충당금 잔액합계	95,202	86,745	76,998
2. 순대손처리액(① - ② ± ③)	-	-	-
① 대손처리액(상각채권액)	-	-	-
② 상각채권회수액	-	-	-
③ 기타증감액	-	-	-
3. 대손상각비 계상(환입)액	(840)	8,457	9,747
4. 기말 대손충당금 잔액합계	94,362	95,202	86,745

(3) 매출채권관련 대손충당금 설정방침

① 설정방침

매출채권 등에 대하여 개별분석과 과거의 대손경험률에 의한 회수가능성이 없거나 의문시되는 대손추산액을 대손충당금으로 계상하고 있음.

② 설정방법

- 매출채권등에 대하여 개별적 분석방법을 통하여 회수가능성이 의문시되는 경우 : 대손충당금으로 계상하고
- 매출채권등에 대하여 개별적 분석방법을 통하여 회수가능성을 판단하기 불가능한 경우 : 과거 3년간의 매출채권 및 미수금의 합계액 대비 과거 3년간 대손금의 비율을 적용하거나 매출채권 및 미수금의 1%를 대손충당금으로 계상하며
- 매출채권등에 대하여 개별적 분석방법을 통하여 회수가능성이 의문시되지 않는 경우 : 과거 대손경험률이 극히 미미하여 대손충당금을 설정하지 아니함.

③ 대손처리 기준

- 법인세법시행령 제62조 ①항에서 규정하는 사유 발생 시
- 회사의 정리절차개시, 화의절차개시 및 거래 당사자간의 합의등으로 인하여

매출채권의 원금등이 불리하게 재조정된 경우 미래현금흐름의 현재가치와 장부가액의 차액을 대손상각비로 처리함.

- (4) 당해 사업연도말 현재 경과기간별 매출채권잔액 현황
 - 매출채권 잔액이 당해말 현재 총자산액의 2% 미만으로 해당사항이 없습니다.

나. 재고자산의 보유 및 실사내역 등

1) 최근 3사업연도의 재고자산의 사업부문별 보유현황

(단위 : 천원)

사업부문	계정과목	제25기 3분기	제24기	제23기	비고
백화점	상 품 외	2,883,306	2,436,729	2,157,626	-
	저 장 품	57,683	57,774	58,415	-
	소 계	2,940,989	2,494,503	2,216,041	-
이마트	상 품 외	-	2,902,240	3,026,648	
	원 재 료	-	213,208	141,734	
	부 재 료	-	-	-	
	소 계	-	3,115,448	3,168,382	
합 계	상 품 외	2,883,306	5,338,969	5,184,274	
	저 장 품	57,683	57,774	58,414	
	원 재 료	-	213,208	141,734	
	부 재 료	-	-	-	
	합 계	2,940,989	5,609,951	5,384,423	
총자산대비 재고자산 구성비율(%) [재고자산합계÷기말자산총계×100]		0.40%	0.81%	0.82%	-
재고자산회전율(회수) [연환산 매출원가÷{(기초재고 + 기말재고)÷2}]		5회	13회	13회	-

※ 2019년 1월 1일자로 이마트 사업부문이 (주)이마트로 영업양도 되었습니다.

2) 재고자산의 실사내역 등

① 실사일자

- 재고자산에 대하여 연간 1회(11~12월) 매장영업시간 종료 후 실사
- 재무상태표일 재고자산은 현재 재고자산과 실사일 현재의 재고자산과의 차이에 대하여 입출고내역 확인절차 수행

구분	재고실사일	비고
백화점	2018년 12월 13일	-

※ 제25기 재고조사는 2019년 12월에 실시예정입니다.

② 재고실사 시 독립적인 전문가 또는 전문기관, 감사인 등의 참여 및 입회여부

- 백화점 : 재고자산 실사시 당사 내부통제시스템에 따라 재고조사 실시

※ 외부감사인 참여, 입회하에 재고조사 실시

다. 금융자산의 재분류

당반기 및 전반기 중 목적이나 사용의 변경으로 인하여 재분류된 금융자산은 없습니다.

라. 금융상품의 공정가치

(1)공정가치 측정

당사의 회계정책과 공시사항은 다수의 금융 및 비금융자산과 부채에 대해 공정가치 측정을 요구하고 있는 바, 당사는 공정가치평가 정책과 절차를 수립하고 있습니다. 동 정책과 절차에는 공정가치 서열체계에서 수준 3으로 분류되는 공정가치를 포함한 모든 유의적인 공정가치 측정의 검토를 책임지는 평가부서의 운영을 포함하고 있으며, 그 결과는 재무담당임원에게 직접 보고되고 있습니다.

평가부서는 정기적으로 관측가능하지 않은 유의적인 투입변수와 평가 조정을 검토하고 있습니다. 공정가치측정에서 중개인 가격이나 평가기관과 같은 제3자 정보를 사용하는 경우, 평가부서에서 제3자로부터 입수한 정보에 근거한 평가가 공정가치 서열체계 내 수준별 분류를 포함하고 있으며 해당 기준서의 요구사항을 충족한다고 결론을 내릴 수 있는지 여부를 판단하고 있습니다.

당사는 유의적인 평가 문제를 감사위원회에 보고하고 있습니다.

자산이나 부채의 공정가치를 측정하는 경우, 당사는 최대한 시장에서 관측가능한 투입변수를 사용하고 있습니다. 공정가치는 다음과 같이 가치평가기법에 사용된 투입변수에 기초하여 공정가치 서열체계 내에서 분류됩니다.

- 수준 1: 측정일에 동일한 자산이나 부채에 대한 접근 가능한 활성시장의 조정되지 않은 공시가격
- 수준 2: 수준 1의 공시가격 이외에 자산이나 부채에 대해 직접적으로 또는 간접적으로 관측 가능한 투입변수
- 수준 3: 자산이나 부채에 대한 관측가능하지 않은 투입변수

자산이나 부채의 공정가치를 측정하기 위해 사용되는 여러 투입변수가 공정가치 서열체계 내에서 다른 수준으로 분류되는 경우, 당사는 측정치 전체에 유의적인 공정가치 서열체계에서 가장 낮은 수준의 투입변수와 동일한 수준으로 공정가치 측정치 전체를 분류하고 있으며, 변동이 발생한 보고기간 말에 공정가치 서열체계의 수준간 이동을 인식하고 있습니다.

① 제 25(당) 기 분기

(단위: 천원)				
구 분	당기손익-공정가치로 측정되지 않는 금융자산·금융부채			총포괄손익
	이자수익	이자비용	소계	
상각후원가로 측정하는 금융자산	7,919,198	-	7,919,198	7,919,198
상각후원가로 측정하는 금융부채	-	(212,361)	(212,361)	(212,361)

합 계	7,919,198	(212,361)	7,706,837	7,706,837
-----	-----------	-----------	-----------	-----------

② 제 24(전) 기 분기

(단위: 천원)				
구 분	당기손익-공정가치로 측정되지 않는 금융자산·금융부채			총포괄손익
	이자수익	이자비용	소계	
상각후원가로 측정하는 금융자산	7,105,926	-	7,105,926	7,105,926
상각후원가로 측정하는 금융부채	-	(69,930)	(69,930)	(69,930)
합 계	7,105,926	(69,930)	7,035,996	7,035,996

(3) 당분기말과 전기말 현재 당사가 보유하고 있는 금융자산과 금융부채의 장부금액과 공정가치는 다음과 같습니다.

(단위: 천원)						
계정명	제 25(당) 기 분기			제 24(전) 기		
	장부금액		공정가치	장부금액		공정가치
	상각후원가	기타금융부채		상각후원가	기타금융부채	
공정가치로 측정되지 않는 금융자산						
현금및현금성자산	62,199,894	-	-	46,354,386	-	-
단기금융상품	10,000,000	-	-	-	-	-
장기금융기관예치금	10,000	-	-	10,000	-	-
매출채권및기타채권	380,264,904	-	-	375,303,712	-	-
공정가치로 측정되지 않는 금융부채						
매입채무및기타채무	-	39,457,394	-	-	30,607,894	-

당분기말과 전기말 현재 당사의 금융자산 및 금융부채는 장부금액이 공정가치의 합리적인 근사치이므로 공정가치 정보를 공시하지 않았습니다.

6. 기타 재무에 관한 사항

가. 대손충당금 설정현황

(1). 대손충당금 설정 현황

- 최근 3사업연도의 계정과목별 대손충당금 설정내역

(단위 : 천원, %)

구 분	계정과목	채권 총액	대손충당금	대손충당금 설정률
제 25기 3분기	매출채권	9,436,249	94,362	1.0
	미 수 금	2,032,973	-	-
	합 계	11,469,222	94,362	0.8
제24기	매출채권	9,520,238	95,202	1.0
	미 수 금	4,219,893	-	-
	합 계	13,740,131	95,202	0.7
제23기	매출채권	8,674,542	86,745	1.0
	미 수 금	2,587,489	-	-
	합 계	11,262,031	86,745	0.8

(2) 최근 3사업연도의 대손충당금 변동현황

(단위 : 천원)

구 분	제25기 3분기	제24기	제23기
1. 기초 대손충당금 잔액합계	95,202	86,745	76,998
2. 순대손처리액(① - ② ± ③)	-	-	-
① 대손처리액(상각채권액)	-	-	-
② 상각채권회수액	-	-	-
③ 기타증감액	-	-	-
3. 대손상각비 계상(환입)액	(840)	8,457	9,747
4. 기말 대손충당금 잔액합계	94,362	95,202	86,745

(3) 매출채권관련 대손충당금 설정방침

① 설정방침

매출채권 등에 대하여 개별분석과 과거의 대손경험률에 의한 회수가능성이 없거나 의문시되는 대손추산액을 대손충당금으로 계상하고 있음.

② 설정방법

- 매출채권등에 대하여 개별적 분석방법을 통하여 회수가능성이 의문시되는 경우 : 대손충당금으로 계상하고

- 매출채권등에 대하여 개별적 분석방법을 통하여 회수가능성을 판단하기 불가능한 경우 : 과거 3년간의 매출채권 및 미수금의 합계액 대비 과거 3년간 대손금의 비율을 적용하거나 매출채권 및 미수금의 1%를 대손충당금으로 계상하며

- 매출채권등에 대하여 개별적 분석방법을 통하여 회수가능성이 의문시되지 않는 경우 : 과거 대손경험률이 극히 미미하여 대손충당금을 설정하지 아니함.

③ 대손처리 기준

- 법인세법시행령 제62조 ①항에서 규정하는 사유 발생 시

- 회사의 정리절차개시, 화의절차개시 및 거래 당사자간의 합의등으로 인하여 매출채권의 원금등이 불리하게 재조정된 경우 미래현금흐름의 현재가치와 장부가액의 차액을 대손상각비로 처리함.

(4) 당해 사업연도말 현재 경과기간별 매출채권잔액 현황

- 매출채권 잔액이 당해말 현재 총자산액의 2% 미만으로 해당사항이 없습니다.

나. 재고자산의 보유 및 실사내역 등

1) 최근 3사업연도의 재고자산의 사업부문별 보유현황

(단위 : 천원)

사업부문	계정과목	제25기 3분기	제24기	제23기	비고
백화점	상 품 외	2,883,306	2,436,729	2,157,626	-
	저 장 품	57,683	57,774	58,415	-
	소 계	2,940,989	2,494,503	2,216,041	-
이마트	상 품 외	-	2,902,240	3,026,648	
	원 재 료	-	213,208	141,734	
	부 재 료	-	-	-	
	소 계	-	3,115,448	3,168,382	

합 계	상 품 외	2,883,306	5,338,969	5,184,274	
	저 장 품	57,683	57,774	58,414	
	원 재 료	-	213,208	141,734	
	부 재 료	-	-	-	
	합 계	2,940,989	5,609,951	5,384,423	
총자산대비 재고자산 구성비율(%) [재고자산합계÷기말자산총계×100]		0.40%	0.81%	0.82%	-
재고자산회전율(회수) [연환산 매출원가÷{(기초재고+기말재고)÷2}]		5회	13회	13회	-

※ 2019년 1월 1일자로 이마트 사업부문이 (주)이마트로 영업양도 되었습니다.

2) 재고자산의 실사내역 등

① 실사일자

- 재고자산에 대하여 연간 1회(11~12월) 매장영업시간 종료 후 실사
- 재무상태표일 재고자산은 현재 재고자산과 실사일 현재의 재고자산과의 차이에 대하여 입출고내역 확인절차 수행

구분	재고실사일	비고
백화점	2018년 12월 13일	-

※ 제25기 재고조사는 2019년 12월에 실시예정입니다.

② 재고실사 시 독립적인 전문가 또는 전문기관, 감사인 등의 참여 및 입회여부

- 백화점 : 재고자산 실사시 당사 내부통제시스템에 따라 재고조사 실시

※ 외부감사인 참여, 입회하에 재고조사 실시

다. 금융자산의 재분류

당반기 및 전반기 중 목적이나 사용의 변경으로 인하여 재분류된 금융자산은 없습니다.

라. 금융상품의 공정가치

(1) 공정가치 측정

당사의 회계정책과 공시사항은 다수의 금융 및 비금융자산과 부채에 대해 공정가치 측정을 요구하고 있는 바, 당사는 공정가치평가 정책과 절차를 수립하고 있습니다. 동 정책과 절차에는 공정가치 서열체계에서 수준 3으로 분류되는 공정가치를 포함한 모든 유의적인 공정가치 측정의 검토를 책임지는 평가부서의 운영을 포함하고 있으며, 그 결과는 재무담당임원에게 직접 보고되고 있습니다.

평가부서는 정기적으로 관측가능하지 않은 유의적인 투입변수와 평가 조정을 검토하고 있습니다. 공정가치측정에서 중개인 가격이나 평가기관과 같은 제3자 정보를 사용하는 경우, 평가부서에서 제3자로부터 입수한 정보에 근거한 평가가 공정가치 서열체계 내 수준별 분류를 포함하고 있으며 해당 기준서의 요구사항을 충족한다고 결론을 내릴 수 있는지 여부를 판단하고 있습니다.

당사는 유의적인 평가 문제를 감사위원회에 보고하고 있습니다.

자산이나 부채의 공정가치를 측정하는 경우, 당사는 최대한 시장에서 관측가능한 투입변수를 사용하고 있습니다. 공정가치는 다음과 같이 가치평가기법에 사용된 투입변수에 기초하여 공정가치 서열체계 내에서 분류됩니다.

- 수준 1: 측정일에 동일한 자산이나 부채에 대한 접근 가능한 활성시장의 조정되지 않은 공시가격
- 수준 2: 수준 1의 공시가격 이외에 자산이나 부채에 대해 직접적으로 또는 간접적으로 관측 가능한 투입변수
- 수준 3: 자산이나 부채에 대한 관측가능하지 않은 투입변수

자산이나 부채의 공정가치를 측정하기 위해 사용되는 여러 투입변수가 공정가치 서열체계 내에서 다른 수준으로 분류되는 경우, 당사는 측정치 전체에 유의적인 공정가치 서열체계에서 가장 낮은 수준의 투입변수와 동일한 수준으로 공정가치 측정치 전체를 분류하고 있으며, 변동이 발생한 보고기간 말에 공정가치 서열체계의 수준간 이동을 인식하고 있습니다.

① 제 25(당) 기 분기

(단위: 천원)				
구 분	당기손익-공정가치로 측정되지 않는 금융자산·금융부채			총포괄손익
	이자수익	이자비용	소계	
상각후원가로 측정하는 금융자산	7,919,198	-	7,919,198	7,919,198
상각후원가로 측정하는 금융부채	-	(212,361)	(212,361)	(212,361)
합 계	7,919,198	(212,361)	7,706,837	7,706,837

② 제 24(전) 기 분기

(단위: 천원)				
구 분	당기손익-공정가치로 측정되지 않는 금융자산·금융부채			총포괄손익
	이자수익	이자비용	소계	
상각후원가로 측정하는 금융자산	7,105,926	-	7,105,926	7,105,926
상각후원가로 측정하는 금융부채	-	(69,930)	(69,930)	(69,930)
합 계	7,105,926	(69,930)	7,035,996	7,035,996

(3) 당분기말과 전기말 현재 당사가 보유하고 있는 금융자산과 금융부채의 장부금액과 공정가치는 다음과 같습니다.

(단위: 천원)						
계정명	제 25(당) 기 분기			제 24(전) 기		
	장부금액		공정가치	장부금액		공정가치
	상각후원가	기타금융부채		상각후원가	기타금융부채	
공정가치로 측정되지 않는 금융자산						
현금및현금성자산	62,199,894	-	-	46,354,386	-	-
단기금융상품	10,000,000	-	-	-	-	-
장기금융기관예치금	10,000	-	-	10,000	-	-
매출채권및기타채권	380,264,904	-	-	375,303,712	-	-
공정가치로 측정되지 않는 금융부채						
매입채무및기타채무	-	39,457,394	-	-	30,607,894	-

당분기말과 전기말 현재 당사의 금융자산 및 금융부채는 장부금액이 공정가치의 합리적인 근사치이므로 공정가치 정보를 공시하지 않았습니다.

마. 채무증권 발행실적

(기준일 : 2019년 09월 30일)

(단위 : 원, %)

발행회사	증권종류	발행방법	발행일자	권면 총액	이자율	평가등급 (평가기관)	만기일	상환 여부	주관회사
㈜광주신세계	전자단기사채	사모	2018년 01월 02일	3,000,000,000	1.8	A1	2018년 01월 03일	상환	삼성증권
㈜광주신세계	전자단기사채	사모	2018년 01월 09일	10,000,000,000	1.61	A1	2018년 01월 11일	상환	삼성증권
㈜광주신세계	전자단기사채	사모	2018년 01월 11일	23,800,000,000	1.71	A1	2018년 01월 12일	상환	삼성증권
㈜광주신세계	전자단기사채	사모	2018년 01월 12일	23,100,000,000	1.62	A1	2018년 01월 15일	상환	삼성증권
㈜광주신세계	전자단기사채	사모	2018년 01월 15일	24,900,000,000	1.61	A1	2018년 01월 16일	상환	삼성증권
㈜광주신세계	전자단기사채	사모	2018년 01월 02일	3,000,000,000	1.8	A1	2018년 01월 03일	상환	삼성증권
㈜광주신세계	전자단기사채	사모	2018년 01월 09일	10,000,000,000	1.61	A1	2018년 01월 11일	상환	삼성증권
㈜광주신세계	전자단기사채	사모	2018년 01월 11일	23,800,000,000	1.71	A1	2018년 01월 12일	상환	삼성증권
㈜광주신세계	전자단기사채	사모	2018년 01월 12일	23,100,000,000	1.62	A1	2018년 01월 15일	상환	삼성증권
㈜광주신세계	전자단기사채	사모	2018년 01월 15일	24,900,000,000	1.61	A1	2018년 01월 16일	상환	삼성증권
㈜광주신세계	전자단기사채	사모	2018년 01월 16일	19,700,000,000	1.61	A1	2018년 01월 17일	상환	삼성증권
㈜광주신세계	전자단기사채	사모	2018년 01월 17일	17,000,000,000	1.61	A1	2018년 01월 18일	상환	삼성증권
㈜광주신세계	전자단기사채	사모	2018년 01월 18일	17,800,000,000	1.61	A1	2018년 01월 19일	상환	삼성증권
㈜광주신세계	전자단기사채	사모	2018년 01월 19일	20,200,000,000	1.62	A1	2018년 01월 22일	상환	삼성증권
㈜광주신세계	전자단기사채	사모	2018년 01월 22일	18,900,000,000	1.62	A1	2018년 01월 23일	상환	삼성증권
㈜광주신세계	전자단기사채	사모	2018년 01월 23일	15,800,000,000	1.61	A1	2018년 01월 24일	상환	삼성증권
㈜광주신세계	전자단기사채	사모	2018년 01월 24일	13,100,000,000	1.62	A1	2018년 01월 25일	상환	삼성증권
㈜광주신세계	전자단기사채	사모	2018년 01월 25일	15,500,000,000	1.61	A1	2018년 01월 26일	상환	삼성증권
㈜광주신세계	전자단기사채	사모	2018년 01월 26일	14,400,000,000	1.62	A1	2018년 01월 29일	상환	삼성증권
㈜광주신세계	전자단기사채	사모	2018년 01월 29일	11,900,000,000	1.59	A1	2018년 01월 30일	상환	삼성증권
㈜광주신세계	전자단기사채	사모	2018년 01월 30일	8,500,000,000	1.57	A1	2018년 01월 31일	상환	삼성증권
㈜광주신세계	전자단기사채	사모	2018년 01월 31일	8,500,000,000	1.62	A1	2018년 02월 01일	상환	삼성증권
㈜광주신세계	전자단기사채	사모	2018년 02월 01일	7,000,000,000	1.6	A1	2018년 02월 02일	상환	삼성증권
㈜광주신세계	전자단기사채	사모	2018년 02월 02일	6,000,000,000	1.55	A1	2018년 02월 05일	상환	삼성증권

㈜광주신세계	전자단기사채	사모	2018년 06월 18일	7,000,000,000	1.54	A1	2018년 06월 19일	상환	삼성증권
㈜광주신세계	전자단기사채	사모	2018년 06월 19일	3,900,000,000	1.56	A1	2018년 06월 20일	상환	삼성증권
㈜광주신세계	전자단기사채	사모	2018년 06월 20일	4,600,000,000	1.58	A1	2018년 06월 21일	상환	삼성증권
㈜광주신세계	전자단기사채	사모	2018년 06월 21일	3,600,000,000	1.58	A1	2018년 06월 22일	상환	삼성증권
㈜광주신세계	전자단기사채	사모	2018년 06월 22일	2,800,000,000	1.69	A1	2018년 06월 25일	상환	삼성증권
㈜광주신세계	전자단기사채	사모	2018년 07월 10일	7,300,000,000	1.61	A1	2018년 07월 11일	상환	삼성증권
㈜광주신세계	전자단기사채	사모	2018년 07월 11일	2,900,000,000	1.61	A1	2018년 07월 12일	상환	삼성증권
㈜광주신세계	전자단기사채	사모	2018년 07월 12일	1,900,000,000	1.6	A1	2018년 07월 13일	상환	삼성증권
㈜광주신세계	전자단기사채	사모	2018년 07월 13일	3,700,000,000	1.6	A1	2018년 07월 17일	상환	삼성증권
㈜광주신세계	전자단기사채	사모	2018년 08월 13일	3,200,000,000	1.57	A1	2018년 08월 14일	상환	삼성증권
㈜광주신세계	전자단기사채	사모	2018년 08월 14일	3,400,000,000	1.6	A1	2018년 08월 16일	상환	삼성증권
합 계	-	-	-	788,300,000,000	-	-	-	-	-

기업어음증권 미상환 잔액

(기준일 : 2019년 09월 30일)

(단위 : 백만원)

잔여만기		10일 이하	10일초과 30일이하	30일초과 90일이하	90일초과 180일이하	180일초과 1년이하	1년초과 2년이하	2년초과 3년이하	3년 초과	합 계
미상환 잔액	공모	-	-	-	-	-	-	-	-	-
	사모	-	-	-	-	-	-	-	-	-
	합계	-	-	-	-	-	-	-	-	-

해당사항 없음

전자단기사채 미상환 잔액

(기준일 : 2019년 09월 30일)

(단위 : 백만원)

잔여만기		10일 이하	10일초과 30일이하	30일초과 90일이하	90일초과 180일이하	180일초과 1년이하	합 계	발행 한도	잔여 한도
미상환 잔액	공모	-	-	-	-	-	-	-	-
	사모	-	-	-	-	-	-	80,000	80,000
	합계	-	-	-	-	-	-	80,000	80,000

회사채 미상환 잔액

(기준일 : 2019년 09월 30일)

(단위 : 백만원)

잔여만기		1년 이하	1년초과 2년이하	2년초과 3년이하	3년초과 4년이하	4년초과 5년이하	5년초과 10년이하	10년초과	합 계
미상환 잔액	공모	-	-	-	-	-	-	-	-
	사모	-	-	-	-	-	-	-	-
	합계	-	-	-	-	-	-	-	-

해당사항 없음

신종자본증권 미상환 잔액

(기준일 : 2019년 09월 30일)

(단위 : 백만원)

잔여만기		1년 이하	1년초과 5년이하	5년초과 10년이하	10년초과 15년이하	15년초과 20년이하	20년초과 30년이하	30년초과	합 계
미상환	공모	-	-	-	-	-	-	-	-

잔액	사모	-	-	-	-	-	-	-	-
	합계	-	-	-	-	-	-	-	-

해당사항 없음

조건부자본증권 미상환 잔액

(기준일 : 2019년 09월 30일)

(단위 : 백만원)

잔여만기		1년 이하	1년초과 2년이하	2년초과 3년이하	3년초과 4년이하	4년초과 5년이하	5년초과 10년이하	10년초과 20년이하	20년초과 30년이하	30년초과	합 계
미상환 잔액	공모	-	-	-	-	-	-	-	-	-	-
	사모	-	-	-	-	-	-	-	-	-	-
	합계	-	-	-	-	-	-	-	-	-	-

해당사항 없음

IV. 이사의 경영진단 및 분석의견

기업공시서식 작성기준에 따라 분/반기 보고서에서는 이사의 경영진단 및 분석의견을 기재하지 않습니다.(사업보고서 기재)

V. 감사인의 감사의견 등

1. 회계감사인의 명칭 및 감사의견

가. 감사인

제 25 기 3분기	제 24 기	제 23 기	제 22 기	제 21 기
삼정회계법인	삼정회계법인	삼정회계법인	삼정회계법인	삼정회계법인

나. 당해 사업연도의 감사(또는 검토) 절차 요약

(1) 감사절차의 개요

- 한국채택국제회계기준 (K-IFRS)에 따라 감사를 실시
- 재무제표가 중대하게 왜곡표시되지 아니하였다는 것을 합리적으로 확신하도록 감사를 계획하고 실시
- 재무제표상의 금액과 공시내용을 뒷받침하는 감사증거에 대하여 시사의 방법을 적용하여 검증
- 재무제표의 전반적인 표시내용에 대한 평가
- 재무제표 작성을 위해 경영자가 적용한 회계원칙과 중요한 회계추정에 대한 평가

(2) 감사일정

- 1분기 검토 : 2019. 04. 16 ~ 2019. 04. 18
- 반기 검토 : 2019. 07. 22 ~ 2019. 07. 25
- 3분기 검토 : 2019. 10. 15 ~ 2019. 10. 18

다. 감사인(공인회계사)의 감사 의견

사업연도	감사인	감사의견	감사보고서 특기사항
제25기 3분기(당기)	삼정회계법인	중요성의 관점에서 공정하게 표시하지 않은 사항이 발견되지 아니함	해당사항 없음.
제24기(전기)	삼정회계법인	적정함	해당사항 없음.
제23기(전전기)	삼정회계법인	적정함	해당사항 없음.

2. 감사용역 체결현황

사업연도	감사인	내 용	보수	총소요시간
제25기 3분기(당기)	삼정회계법인	분기재무제표 검토 반기재무제표 검토 개별재무제표 감사	140백만원	965시간
제24기(전기)	삼정회계법인	분기재무제표 검토 반기재무제표 검토 개별재무제표 감사	115백만원	1,142시간

제23기(전전기)	삼정회계법인	분기재무제표 검토 반기재무제표 검토 개별재무제표 감사	100백만원	1,141시간
-----------	--------	-------------------------------------	--------	---------

3. 회계감사인과의 비감사용역 계약체결 현황

사업연도	계약체결일	용역내용	용역수행기간	용역보수	비고
제25기 3분기(당기)	-	-	-	-	-
	-	-	-	-	-
제24기(전기)	-	-	-	-	-
	-	-	-	-	-
제23기(전전기)	-	-	-	-	-
	-	-	-	-	-

해당사항 없음

4. 회계감사인의 변경

당사는 20기~22기 사업연도의 외부감사인 삼정회계법인과의 계약 만료에 따라 23기~25기까지의 외부감사인을 삼정회계법인으로 재선임 하였습니다.

5. 내부회계관리제도

제24기, 제23기, 제22기 내부회계관리제도 운영실태평가보고서에 대한 회계감사인의 검토 결과, 운영실태보고 내용이 중요성의 관점에서 내부회계관리제도 모범기준의규정에 따라 작성되지 않았다고 판단하게 하는 점이 발견되지 아니하였습니다.

6. 연결재무제표에 대한 감사인의 감사의견 등

해당사항 없음

VI. 이사회 등 회사의 기관에 관한 사항

1. 이사회에 관한 사항

가. 이사회 구성 개요

보고서 작성기준일 현재 회사의 이사회는 사내이사 3인, 사외이사 3인으로 총 6인의 이사로 구성되어 있습니다. 이사회 내에는 총 2개의 소위원회(감사위원회, 사외이사후보 추천위원회)가 설치되어 운영중입니다.

각 이사의 주요 약력 및 업무는 'VIII. 임원 및 직원의 현황'을 참조하시기 바랍니다.

나. 이사회 의장에 관한 사항

보고서 작성기준일 현재 회사의 이사회 의장은 '정관 제 33조'에 의거 대표이사가 선출되어 겸직 중에 있습니다. 자세한 사항은 24기 사업보고서 첨부파일'정관'을 참조하시기 바랍니다.

정관	제 33 조 (이사회 의 구성과 소집) ① 이사회는 이사로 구성하며 본 회사 업무의 중요사항을 결의한다. ② 이사회는 대표이사 또는 이사회에서 따로 정한 이사가 있는 때에는 그 이사가 회일 1일전에 각 이사에게 통지하여 소집한다. 그러나 이사 전원의 동의가 있을 때에는 소집절차를 생략할 수 있다. ③ 이사회 의장은 제2항의 규정에 의한 이사회 의 소집권자로 한다.
----	--

다. 주요 의결 사항

(1) 이사회 출석 및 이사회 의안에 대한 찬반여부

회차	개최일자	의안내용	가결여부	사외이사 등의 성명					
				최민도 (출석률: 100%)	최재휘 (출석률: 100%)	김정식 (출석률: 11%)	김형균 (출석률: 78%)	윤 판 (출석률: 100%)	이용연 (출석률: 66%)
찬 반 여 부									
1	2019.01.18	승인 임원 하반기 성과급 지급 승인의 건	가결	찬성	찬성	-	찬성	찬성	찬성
2	2019.01.31	승인 2018 사업년도 재무제표 및 영업보고서 승인의 건	가결	찬성	찬성	-	찬성	찬성	-
		승인 이사 등과 회사 간의 거래 승인의 건	가결	찬성	찬성	-	찬성	찬성	-
		승인 전자투표제 도입 승인의 건	가결	찬성	찬성	-	찬성	찬성	-
		승인 내부회계관리규정 변경의 건	가결	찬성	찬성	-	찬성	찬성	-
		보고 2018년 내부회계관리 운영실태 보고	-	참석	참석	-	참석	참석	-
3	2019.02.19	승인 제24기 정기주주총회 소집 및 회의목적사항 결정의 건	가결	찬성	찬성	찬성	찬성	찬성	찬성
		보고 감사위원회 감사보고서 보고	-	참석	참석	참석	참석	참석	참석
		보고 2019년 1월 경영실적 보고	-	참석	참석	참석	참석	참석	참석

※ 2019년 3월 19일 김정식 사내이사 와 김형균 사외이사가 재선임되었습니다.

※ 2019년 3월 19일 윤판, 이용연 사외이사가 퇴임하였습니다.

※ 2019년 3월 19일 위길환, 한장희 사외이사가 선임되었습니다

회차	개최일자	의안내용	가결여부	사외이사 등의 성명					
				최민도 (출석률: 100%)	최재휘 (출석률: 100%)	김정식 (출석률: 11%)	김형균 (출석률: 78%)	위길환 (출석률: 100%)	한장희 (출석률: 83%)
찬 반 여 부									

4	2019.03.19	승인	사외이사후보추천위원회 위원 선임의 건	가결	찬성	찬성	-	찬성	찬성	찬성
		보고	2019년 2월 경영실적 보고	-	참석	참석	-	참석	참석	참석
5	2019.04.19	승인	우리은행 구매카드 약정 체결 건	가결	찬성	찬성	-	-	찬성	찬성
		보고	2019년 3월 경영실적 보고	-	참석	참석	-	-	참석	참석
6	2019.05.09	승인	기업어음 할인약정 및 당좌연장의 건	가결	찬성	찬성	-	-	찬성	찬성
		보고	2019년 4월 경영실적 보고	-	참석	참석	-	-	참석	참석
7	2019.06.27	보고	2019년 5월 경영실적 보고	-	참석	참석	-	참석	참석	참석
8	2019.07.18	승인	임원 상반기 성과급 지급승인의 건	가결	찬성	찬성	-	찬성	찬성	-
9	2019.09.27	보고	2019년 8월 경영실적 보고	-	참석	참석	-	참석	참석	참석

라. 이사회내 위원회

1) 위원회별 명칭, 설치목적과 권한

위원회명	구성	소속 이사명	설치목적 및 권한사항	비고
감사위원회	①위원회 위원(이하 "위원"이라 한다)은 주주총회 결의에 의하여 선임한다. ②위원회는 3인 이상의 이사로 구성한다. ③위원의 3분의2 이상은 사외이사이어야 하고, 사외이사 아닌 위원은 상법 제542조의 11 제3항의 요건을 갖추어야 한다. ④위원 중 1인 이상은 상법 제542조의 11 제2항이 정하는 회계 또는 재무전문가이어야 한다. ⑤기타 위원회 구성 및 위원선임에 관한 사항은 법령 및 정관에 따른다.	김형균(위원장) 위길환 한장희	①위원회는 회사의 회계와 업무를 감사한다. ②위원회는 언제든지 이사에 대하여 영업에 관한 보고를 요구하거나 회사의 재산상태를 조사할 수 있다. ③위원회는 외부감사인의 선임 및 변경, 해임에 대하여 결의한다. ④위원회는 필요하면 회의의 목적사항과 소집이유를 서면에 적어 이사에게 제출하여 이사회 소집을 청구할 수 있다. ⑤제4항의 청구를 하였는데도 이사가 지체없이 이사회를 소집하지 아니하면 그 청구한 위원회가 이사회를 소집할 수 있다. ④위원회는 제1항 내지 제5항 외에 법령 또는 정관에 정하여진 사항과 이사회가 위임한 사항을 처리한다.	-
사외이사후보추천위원회	①위원회 위원(이하 "위원"이라 한다)은 이사회에서 선임하고 해임한다. ②위원회는 2인 이상의 이사로 구성하며, 위원의 과반수는 사외이사이어야 한다.	최민도(위원장), 위길환 한장희	①위원회는 주주총회에서 선임할 사외이사 후보의 추천권을 가진다. ②위원회는 사외이사 후보로 추천할 자를 결정함에 있어 상법 제363조의 2제1항, 제542조의6 제1항, 제2항의 권리를 행사할 수 있는 주주가 추천후보를 포함시켜야 한다	-

※ 제 24기 주주총회(2019.03.19)에서 김정식 사내이사가 재선임 되었습니다.

※ 제 24기 주주총회(2019.03.19)에서 윤판,이용연 사외이사가 퇴임하고

위길환, 한장희 사외이사가 신규 선임 되었고 김형균 사외이사가 재선임 되었습니다.※ 경영 이사회에서(2019.03.19) 사외이사후보추천위원회 위원으로 위길환, 한장희 사외이사가 선임되었습니다.

2) 위원회 활동내역

위원회명	구성원	활동내역		
		개최일자	의안내용	가결여부
사외이사후보추천위원회	최민도(위원장), 윤판, 이용연	2019.02.19	- 사외이사후보 추천	가결

바. 이사의 독립성

(1) 이사의 선임

이사는 주주총회에서 선임하며, 주주총회에서 선임할 이사 후보자는 이사회(사내이사) 및 사외이사후보추천위원회(사외이사)가 선정하여 주주총회에 제출할 의안으로 확정하고 있습니다. 이사의 선임과 관련하여 관련법규에 의거한 주주제안이 있는 경우, 이사회는 적법한 범위 내에서 이를 주주총회에 의안으로 제출하고 있습니다. 이러한 절차에 따라 선임된 이사는 다

음과 같습니다.

직명	성명	추천인	선임배경	활동분야(담당업무)	회사와의 거래	최대주주 또는 주요주주와의 거래	이사제임기간(기본임기)	연임여부
대표이사	최민도	이사회	패션연구소장, 신규개발담당, 본점장 등을 역임한 유통의 전문가로서의 풍부한 경험을 바탕으로 회사의 지속적인 성장이 가능하도록 회사와 이사회를 이끌 적임자라고 판단	이사회 의장, 경영전반 총괄	해당없음	해당없음	2018.03~2021.03(3년)	-
사내이사	최재취	이사회	영업팀장, 지원팀장을 거쳐 현재 관리담당을 역임하고 있는 기획, 경영지원의 전문가로서 경영전반에 대한 폭넓은 이해를 바탕으로 회사의 발전에 기여할 것으로 판단	경영지원 업무 총괄	해당없음	해당없음	2015.03~2021.03(3년)	연임 1회
사내이사	김정식	이사회	인사담당, 본점장을 거쳐 현재 (주)신세계 지원본부장을 역임하고 있는 전략과 기획의 전문가로서 당사의 미래가치를 더욱 향상시켜줄 적임자로 판단	경영지원 업무 총괄	해당없음	해당없음	2016.03~2022.03(3년)	연임 1회
사외이사	김형균	사외이사후보추천위원회	前 광주지방국세청장을 역임한 세무 및 재무전문가로서 폭넓은 경험을 바탕으로 경영전반에 대한 조연은 물론 재무회계 전문성을 발휘하여 회사의 발전에 기여할 것으로 판단	경영전반에 대한 업무	해당없음	해당없음	2016.03~2021.03(2년)	연임 1회
사외이사	위길환	사외이사후보추천위원회	前 광주시의회 사무처장 등 광주시에서 23년 근무하며 국정운영 및 정책기획과 관련한 풍부한 경험을 보유한 공공부문 전문가로서 행정에 대한 전문성을 지니고 있어 합리적인 시각으로 회사경영을 감독하고, 이사회의 전략적 의사결정에 기여할 것으로 판단	경영전반에 대한 업무	해당없음	해당없음	2019.03~2021.03(2년)	-
사외이사	한장희	사외이사후보추천위원회	현재 전남대 경영학부 교수로도 재직중이며, 한국유통학회 회장과 한국경영학 부회장을 역임한 유통 및 마케팅 전문가로서의 풍부한 지식과 경험으로 회사의 발전에 기여할 것으로 판단	경영전반에 대한 업무	해당없음	해당없음	2019.03~2021.03(2년)	-

※ 위원회 구성현황은 2019.9.30 기준입니다.

※ 2019년 3월 19일 김정식 사내이사 와 김형균 사외이사가 재선임되었습니다.

※ 2019년 3월 19일 윤판, 이용연 사외이사가 퇴임하였습니다.

※ 2019년 3월 19일 위길환, 한장희 사외이사가 선임되었습니다

(2) 사외이사후보추천위원회

주주총회에 사외이사후보를 추천하기 위한 사외이사후보 추천위원회를 설치하여 운영 중입니다. 위원회는 사외이사 2명(위길환, 한장희) 및 사내이사 1명(최민도)으로 관련법규에 의거 총위원의 과반수를 사외이사로 구성하고 있습니다.(상법 제542조의 8 제4항 규정 충족함)

바. 사외이사 교육 미실시 내역

사외이사 교육 실시여부	사외이사 교육 미실시 사유
미실시	이사회 업무보고 시, 회계제도·제반 법규 관련 정보 공유 및 질의응답을 실시함.

사. 이사회 지원조직 현황

부서(팀)명	직원수(명)	직위(근속연수)	주요 활동내역
총무	4	부장 1명(21년) 과장 1명(13년) 대리 2명(평균 10년)	주총, 이사회, 소위원회 등 사무전반

2. 감사제도에 관한 사항

가. 감사위원회 위원의 인적사항과 사외이사 여부

회사는 현재 3인의 사외이사로 구성된 감사위원회를 운영하고 있습니다. 동 위원회 위원 중 재무전문가(김형균 위원)는 국세청 감사관 감사담당관 계장('04), 원주세무서 계장, 속초세무서 서장('05), 서울지방국세청 조사2국 3과장('06~'07), 영등포 세무서 서장('08), 제44대 광주지방국세청 청장('11)을 역임하여 관련 법령의 경력요건을 충족하고 있습니다.

성명	주요경력	선임배경	사외이사 여부	검직현황
김형균 (위원장) (재무전문가) (2016.03 ~)	전남대학교 학사 출신 2004 국세청 감사관 감사담당관 계장 2005 속초세무서 서장 2006 서울청 조사 2국 3과 과장 2008 서울청 영등포세무서 서장 2009 국세청 기획조정관 대변인 2011 제44대 광주지방국세청 청장 2015 현대백화점 사외이사 現 청솔회계사무소 대표 現 모아저축은행 사외이사 ※ 경력 상세업무 - 감사관실 : 국세청 및 소속기관에 대한 회계 및 업무 감 사 - 조사국 : 법인납세자에 대한 회계 및 세무 조사 - 기획조정관 : 예산의 편성 및 집행의 조정 감독 업무	前 광주지방국세청장을 역임한 세무 및 재무전문가로서 폭넓은 경험을 바탕으로 경영전반에 대한 조언은 물론 재무회계 전문성을 발휘하여 회사의 발전에 기여할 것으로 판단	사외이사	(주)모아저축은행 사외이사 (2017.03 ~)

위길환 (2019.03 ~)	전남대학교 법학과 학사/ 행정대학원 수료 29회 행정고시 출신(1985년) - 광주시 근무(1992년~2015년) 2007 광주시 문화체육정책실장 2008 광주시도시철도건설 본부장 2015 광주시의회 사무처 처장	前 광주시의회 사무처장 등 광주시에서 23년 근무하며 국정운영 및 정책기획과 관련한 풍부한 경험을 보유한 공공부문 전문가로서 행정에 대한 전문성을 지니고 있어 합리적인 시각으로 회사경영을 감독하고, 이사회 의 전략 적 의사결정에 기여할 것으로 판단	사외이사	-
한장희 (2019.03 ~)	서울대학교 경영학 학사/석사 멜리바마대 경영학 학사 2007 한국소비문화학회 공동회장 2008 한국유통학회 회장 2010 한국경영학 부회장 2017 어등산 관광단지 개발 민간위원회 위원장 現 전남대 경영학부 교수	현재 전남대 경영학부 교수로도 재직중이며, 한국유통학회 회장과 한국경영학 부회장을 역임한 유통 및 마케팅 전문가로서의 풍부한 지식과 경험으로 회사의 발전에 기여할 것으로 판단	사외이사	전남대 경영학부 교수 (1984.02 ~)

- ※ 위원회 구성현황은 2019년 9월 30일 기준입니다.
- ※ 3월 19일 김형균 사외이사가 재선임되었습니다.
- ※ 3월 19일 위길환, 한장희 사외이사가 선임되었습니다.

나. 감사위원회 위원의 독립성

감사위원회 위원은 이사회의 추천을 받아 전원 주주총회의 결의를 통해 선임한 사외이사로 구성하고 있습니다. 당사 이사회는 감사위원 후보 선정 시 그 후보로 독립성이 확보된 사외이사로만 선정을 하고 있으며, 그 중 최소 1명은 회계 또는 재무 전문가로 선임될 수 있도록 고려하고 있습니다. 또한 감사위원회 위원과 당사와의 거래내역은 없습니다.

선출기준의 주요내용	선출기준의 충족 여부	관련 법령 등
3명의 이상으로 구성	충족(3명)	상법 제415조의2 제2항
사외이사가 위원의 3분의 2 이상	충족(전원 사외이사)	
위원 중 1명 이상은 회계 또는 재무전문가	충족(김형균 사외이사)	상법 제542조의11 제2항,
감사위원회의 대표는 사외이사	충족(김형균 사외이사)	상법 시행령 제37조 제2항
그밖의 결격요건(최대주주의 특수관계자 등)	충족(해당사항 없음)	상법 제542조의11 제3항

회사는 관련법령 및 정관에 따라 위원회의 구성, 운영 및 권한, 책임 등을 감사위원회의 규정에 따라 감사업무를 수행하고 있습니다. 감사위원회의 감사업무 수행은 회계감사를 위해서는 재무제표 등 회계관련 서류 및 회계법인의 감사절차와 감사결과를 검토하고, 필요한 경우에는 회계법인에 대하여 회계에 관한 장부와 관련 서류에 대한 추가 검토를 요청하고 그 결과를 검토합니다. 그리고 감사위원회는 신뢰할 있는 정보의 작성 및 공시를 위하여 설치한 내부회계관리제도의 운영실태를 대표이사 및 내부회계관리자로부터 보고 받고 이를 검토합니다. 또한 감사위원회는 업무감사를 위하여 이사회 및 기타 중요한 회의에 출석하고, 필요한 경우에는 이사회로부터 영업에 관한 보고를 받고 중요한 업무에 관한 회사의 보고에 대해 추가 검토 및 자료보완을 요청하는 등 적절한 방법을 사용하여 검토합니다.

다. 감사위원회의 활동

회차	개최일자	주요의안내용	가결여부	사외이사의 성명		
				김형균	이용연	윤판
참석 및 찬반현황						

1회	2019.01.31	보고	대표이사 및 내부회계관리자의 운영실태 보고	보고	참석	참석	참석
2회	2019.02.19	승인	제24기 사업년도 회계 및 업무 감사 보고서 승인	가결	찬성	찬성	찬성
	2019.02.19	승인	내부회계 관리 제도 운영실태 평가	가결	찬성	찬성	찬성

- ※ 2019년 3월 19일 윤관, 이용연 사외이사가 퇴임하였습니다.
- ※ 2019년 3월 19일 위길환, 한장희 사외이사가 선임되었습니다

회차	개최일자	주요의안내용	가결여부	사외이사의 성명			
				김형균	위길환	한장희	
				참석 및 찬반현황			
3회	2019.03.19	승인	감사위원장 선임	가결	찬성	찬성	찬성

라. 교육실시 계획

해당사항 없음

마. 감사위원회 교육 미실시 내역

감사위원회 교육 실시여부	감사위원회 교육 미실시 사유
미실시	감사위원회 업무보고 시, 외부전문가의 참여로 회계제도·제반 법규 관련 정보 공유 및 질의응답을 실시함.

바. 감사위원회 지원조직 현황

부서(팀)명	직원수(명)	직위(근속연수)	주요 활동내역
경리팀	9	팀장 1명(19년) 과장 1명(9년) 대리 (평균 12년)	결산 및 외부감사 대응 외 부정부실 예방활동 외 적법한 경영정보 공시 외

사. 준법지원인에 관한 사항

해당사항 없음

아. 준법지원인 지원조직 현황

해당사항 없음

3. 주주의 의결권 행사에 관한 사항

가. 투표제도

회사는 전자투표제를 채택하였습니다.

나. 소수주주권

해당사항 없음

다. 경영권 경쟁

당사는 공시대상 기간 중 경영권 경쟁이 발생하지 않았습니다.

VII. 주주에 관한 사항

1. 최대주주 및 특수관계인의 주식소유 현황

(기준일 : 2019년 09월 30일)

(단위 : 주, %)

성명	관계	주식의 종류	소유주식수 및 지분율				비고
			기 초		기 말		
			주식수	지분율	주식수	지분율	
정용진	본인	보통주	833,330	52.08	833,330	52.08	-
(주)신세계	특수관계인중 계열사	보통주	166,670	10.42	166,670	10.42	-
계		보통주	1,000,000	62.50	1,000,000	62.50	-
		우선주	-	-	-	-	-

2. 최대주주의 주요경력 및 개요

[최대주주 관련 사항]

최대주주 성명	직위	주요경력(최근 5년간)		
		기간	경력사항	겸임현황
정 용 진	(주)이마트 부회장	2006년	(주)신세계 경영지원실 부회장 (주)신세계 대표이사 (주)이마트 대표이사 (주)이마트 총괄부회장	
		2010년		
		2011년		
		현재		

3. 최대주주의 최대주주(법인 또는 단체)의 개요

해당사항 없음

4. 최대주주 변동내역

최대주주 변동내역

(기준일 : 2019년 09월 30일)

(단위 : 주, %)

변동일	최대주주명	소유주식수	지분율	변동원인	비고
-	-	-	-	-	-

해당사항 없음

5. 주식 소유현황

(기준일 : 2019년 09월 30일)

(단위 : 주)

구분	주주명	소유주식수	지분율	비고
5% 이상 주주	정용진	833,330	52.08	-
	신세계	166,670	10.42	-

	KB자산운용	145,837	9.11	-
	FIDELITY PURITAN TRUST FIDELITY SERIES I	97,372	6.09	-
우리사주조합		-	-	-

※ 최근 주주명부폐쇄일인 2018년 12월 31일 기준 주식소유현황을 기초로 작성하였습니다.

6. 소액주주현황

소액주주현황

(기준일 : 2019년 09월 30일)

(단위 : 주)

구 분	주주		보유주식		비 고
	주주수	비율	주식수	비율	
소액주주	2,158	99.48	220,793	13.79	-

※ 최근 주주명부폐쇄일인 2018년 12월 31일 기준 주식소유현황을 기초로 작성하였습니다.

7. 주식 사무

신주인수권의 내용	<p>① 본 회사의 주주는 신주발행에 있어서 그가 소유한 주식수에 비례하여 신주의 배정을 받을 권리를 가진다.</p> <p>② 전항의 규정에도 불구하고 다음 각호의 경우에는 이사회 결의로 주주외의 자에게 신주를 배정할 수 있다.</p> <p>가. 관계법령에 의하여 신주를 모집하거나 인수인에게 인수하게 하는 경우.</p> <p>나. 관계법령에 의하여 우리사주조합원에게 신주를 우선배당하는 경우.</p> <p>다. 관계법령에 의하여 주식예약증서(DR)발행에 따라 신주를 발행하는 경우.</p> <p>라. 정관 제9조의 3등 관계법규의 규정에 의하여 주식매수선택권의 행사로 인하여 신주를 발행하는 경우.</p> <p>마. 관계법령에 의하여 이사회 결의로 일반공모증자 방식으로 신주를 발행하는 경우.</p> <p>바. 경영상 필요로 국내외 금융기관, 기타 법인등에게 이사회 결의로 회사의 보통주식 또는 우선주식을 발행주식 총수의 100분의 30을 초과하지 않는 범위내에서 신주를 발행하는 경우.</p> <p>사. 외국인투자촉진법에 의한 외국인투자를 위하여 신주를 발행하는 경우.</p> <p>③ 제2항에 따라 주주 외의 자에게 신주를 배정하는 경우 상법 제416조 제1호, 제2호, 제2호의2, 제3호 및 제4호에서 정하는 사항을 그 납입 기일의 2주전까지 주주에게 통지하거나 공고하여야 한다.</p> <p>다만, 자본시장과 금융투자업에 관한 법률 제165의9에 따라 주요사항 보고서를 금융위원회 및 거래소에 공시함으로써 그 통지 및 공고를 갈음할 수 있다.</p> <p>④ 제1항 및 제2항의 어느 하나의 방식에 의해 신주를 발행할 경우에는 발행할 주식의 종류와 수 및 발행가격 등은 이사회 결의로 정한다.</p> <p>⑤ 회사는 신주를 배정하는 경우 그 기일까지 신주인수의 청약을 하지 아니하거나 그 가액을 납입하지 아니한 주식 발생하는 경우에 그 처리방법은 발행가액의 적정성 등 관련 법령에서 정하는 바에 따라 이사회 결의로 정한다.</p> <p>⑥ 회사는 신주를 배정하면서 발생하는 단주에 대한 처리방법은 이사회 결의로 정한다.</p>
-----------	--

	<p>⑦ 회사는 제1항에 따라 신주를 배정하는 경우에는 주주에게 신주인수권 증서를 발행하여야 한다.</p> <p>⑧ 회사는 제2항 마.의 방식으로 신주를 배정하는 경우에는 이사회 결의로 다음 각 호의 어느 하나에 해당하는 방식으로 신주를 배정하여야 한다.</p> <p>1. 신주인수의 청약을 할 기회를 부여하는 자의 유형을 분류하지 아니하고 불특정 다수의 청약자에게 신주를 배정하는 방식</p> <p>2. 관계법령에 따라 우리사주조합원에 대하여 신주를 배정하고 청약되지 아니한 주식까지 포함하여 불특정 다수인에게 신주인수의 청약을 할 기회를 부여하는 방식</p> <p>3. 주주에 대하여 우선적으로 신주인수의 청약을 할 수 있는 기회를 부여하고 청약되지 아니한 주식이 있는 경우 이를 불특정 다수인에게 신주를 배정받을 기회를 부여하는 방식</p> <p>4. 투자매매업자 또는 투자중개업자가 인수인 또는 주선인으로서 마련한 수요예측 등 관계 법규에서 정하는 합리적인 기준에 따라 특정한 유형의 자에게 신주인수의 청약을 할 수 있는 기회를 부여하는 방식</p>		
결산일	12월 31일	정기주주총회	2~3월 중
주주명부폐쇄시기	1월 1일부터 1월 31일까지		
주권의 종류	「주식·사채 등의 전자등록에 관한 법률」에 따라 주권 및 신주인수권증서에 표시되어야 할 권리가 의무적으로 전자등록됨에 따라 주권의 종류(8종)를 기재하지 않음.		
명의개서대리인	한국예탁결제원 (서울 영등포구 여의도동 여의나루로 4길 23 (02-3774-3000))		
주주의 특전	없음	공고방법	http://www.gjshinsegae.co.kr, 매일경제

※ 2013년 3월 15일 주주총회 정관변경에 의해 본 회사의 공고는 회사의 인터넷 홈페이지(<http://www.gjshinsegae.co.kr>)에 게재한다. 다만, 전산장애 또는 그 밖의 부득이한 사유로 회사의 인터넷 홈페이지에 게재할 수 없을 때에는 서울특별시에서 발행되는 일간지 매일경제에 게재하는 것으로 변경함.

8. 최근 6개월 간의 주가 및 주식 거래실적

(단위:원, 주)

종류		2019년 4월	2019년 5월	2019년 6월	2019년 7월	2019년 8월	2019년 9월	
보통주	주가	최고	200,000	197,000	189,500	185,000	173,000	170,000
		최저	183,500	180,500	178,500	166,000	157,500	168,500
	평균	192,092	187,764	182,110	173,544	164,303	169,410	
거래량	월간	10,576	10,191	16,450	17,565	18,046	18,712	

※ 최고, 최저 주가 및 평균은 종가 기준임

VIII. 임원 및 직원 등에 관한 사항

1. 임원 및 직원의 현황

가. 임원 현황

(기준일 : 2019년 09월 30일)

(단위 : 주)

성명	성별	출생년월	직위	등기임원 여부	상근 여부	담당 업무	주요경력	소유주식수		최대주주의 관계	재직기간	임기 만료일
								의결권 있는 주식	의결권 없는 주식			
최민도	남	1964년 06월	대표이사	등기임원	상근	대표이사	성균관대학교 기계공학과 졸업 2012' (주)신세계 상품본부 패션연구소장 2013' (주)신세계 영업전략담당 2014' (주)신세계 신규사업본부 신규개발담당 2016' (주)신세계백화점 본점장 現 (주)광주신세계 대표이사	-	-	해당없음	2	2021.03.15
최재휘	남	1968년 03월	사내이사	등기임원	상근	관리이사	고려대학교 농업경제학 졸업 2007' (주)광주신세계 영업팀장 2011' (주)신세계 경기점 지원팀장 現 (주)광주신세계 관리담당	-	-	해당없음	5	2021.03.15
김정식	남	1964년 10월	사내이사	등기임원	비상근	경영자문	부산대학교 법학과 졸업 2011' (주)신세계 MD2담당 상무보 2012' (주)신세계 인사담당 상무 2014' (주)신세계 본점장 상무 現 (주)신세계 지원본부장	-	-	해당없음	3	2022.03.19
김형균	남	1953년 08월	사외이사	등기임원	비상근	사외이사 감사위원장	전남대학교 학사학위 2008' 서울정 영등포세무서 서장 2011' 제44대 광주지방국세청 청장 現 (주)모아저축은행 사외이사	-	-	해당없음	3	2021.03.19
위길환	남	1956년 04월	사외이사	등기임원	비상근	사외이사 감사위원	전남대학교 법학과 학사/ 행정대학원 수료 29회 행정고시 출신(1985년) 광주시 근무(1992년~2015년) 2007 광주시 문화체육정책실장 2008 광주시도시철도건설 본부장 2015 광주시의회 사무처 처장	-	-	해당없음	1	2021.03.19
한장희	남	1956년 09월	사외이사	등기임원	비상근	사외이사 감사위원	서울대학교 경영학 학사/석사 엘리바마대 경영학 학사 2007 한국소비문화학회 공동회장 2008 한국유통학회 회장 2010 한국경영학 부회장 2017 어등산 관광단지 개발 민간위원회 위원장 現 전남대 경영학부 교수	-	-	해당없음	1	2021.03.19

- ※ 2019년 3월 19일 김정식 사내이사가 재선임되었습니다.
- ※ 2019년 3월 19일 김형균 사외이사가 재선임되었습니다.
- ※ 2019년 3월 19일 윤판, 이용연 사외이사가 퇴임하였습니다.
- ※ 2019년 3월 19일 위길환, 한장희 사외이사가 선임되었습니다.

나. 회사의 임원으로 타회사의 임원 겸직현황

(기준일: 2019년 09월 30일)

겸직자			겸직회사	
성명	성별	직위	회사명	직위
김정식	남	사내이사	(주)신세계	사내이사
			신세계의정부역사(주)	사내이사
			(주)신세계동대구복합환승센터	사내이사
			(주)신세계센트럴시티	사내이사
			서울고속버스터미널(주)	기타비상무이사
			(주)대전신세계	사내이사
			(주)인천신세계	사내이사
			(주)에스에스지닷컴	사내이사
김형균	남	사외이사	(주)모아저축은행	사외이사

다. 미등기 임원

해당사항 없음

라. 직원 현황

(기준일 : 2019년 09월 30일)

(단위 : 백만원)

사업부문	성별	직원 수				합 계	평균 근속연수	연간급여 총액	1인평균 급여액	비고
		기간의 정함이 없는 근로자		기간제 근로자						
		전체	(단시간 근로자)	전체	(단시간 근로자)					
광주신세계	남	50	-	-	-	50	13.06	3,116	62	-
광주신세계	여	122	-	-	-	122	14.65	3,487	29	-
합 계		172	-	-	-	172	14.19	6,603	38	-

※ 1인평균급여액은 연간급여총액을 2019년 09월 30일 기준 인원수로 나누어 계산 하였습니다.

마. 미등기임원 보수 현황

(기준일 : 2019년 09월 30일)

(단위 : 원)

구분	인원수	연간급여 총액	1인평균 급여액	비고
미등기임원	-	-	-	-

해당 사항 없음

2. 임원의 보수 등

<이사·감사 전체의 보수현황>

1. 주주총회 승인금액

(단위 : 백만원)

구분	인원수	주주총회 승인금액	비고
이사보수 한도	6	1,500	-

2. 보수지급금액

2-1. 이사·감사 전체

(단위 : 백만원)

인원수	보수총액	1인당 평균보수액	비고
6	518	86	-

2-2. 유형별

(단위 : 백만원)

구분	인원수	보수총액	1인당 평균보수액	비고
등기이사 (사외이사, 감사위원회 위원 제외)	3	410	137	-
사외이사 (감사위원회 위원 제외)	3	108	36	-
감사위원회 위원	-	-	-	사외이사 겸임
감사	-	-	-	-

<이사·감사의 개인별 보수현황>

1. 개인별 보수지급금액

(단위 : 백만원)

이름	직위	보수총액	보수총액에 포함되지 않는 보수
-	-	-	-

해당 사항 없음

2. 산정기준 및 방법

해당 사항 없음

<보수지급금액 5억원 이상 중 상위 5명의 개인별 보수현황>

1. 개인별 보수지급금액

(단위 : 백만원)

이름	직위	보수총액	보수총액에 포함되지 않는 보수
-	-	-	-

해당사항 없음

2. 산정기준 및 방법

해당 사항 없음

IX. 계열회사 등에 관한 사항

가. 기업집단의 명칭 및 소속회사의 명칭

- 기업집단의 명칭 : 신세계

회사는 독점규제 및 공정거래에 관한 법률상 신세계에 속한 계열회사로서 2019년 09월 30일 현재 신세계그룹에는 40개의 국내 계열회사가 있습니다. 이 중 상장사는 회사를 포함하여 7개이며, 비상장사는 33개입니다. [2019년 9월 30일 기준]

구	분	회사수	회 사 명	업 종	법인등록번호
국내법인	주권상장법인	7	(주)신세계	도소매	110111-0028848
			(주)이마트	도소매	110111-4594952
			(주)광주신세계	도소매	200111-0054795
			신세계건설(주)	건설, 서비스	110111-0759493
			(주)신세계아이앤씨	도소매, 서비스	110111-1408867
			(주)신세계푸드	단체급식, 음식, 제조	110111-0305288
			(주)신세계인터내셔널	도소매, 제조, 서비스	110111-0282402
	비상장법인	33	(주)신세계조선호텔	음식, 숙박	110111-0003999
			(주)스타벅스커피코리아	도소매, 제조, 음식	110111-1461667
			신세계의정부역사(주)	도소매, 부동산서비스	110111-2670548
			(주)신세계사이먼	부동산, 도소매	110111-3239228
			(주)신세계엘앤비	주류수입	110111-4015338
			(주)스타필드하남	도소매, 부동산서비스	135711-0074452
			(주)신세계통보이	도소매, 제조, 서비스	110111-0219497
			(주)이마트에브리데이	도소매	110111-0167498
			(주)신세계동대구복합환승센터	도소매	170111-0459570
			(주)신세계영랑호리조트	숙박업, 골프장업	141311-0010513
			(주)신세계센트럴시티	부동산임대, 자동차정류장	110111-0087612
			(주)스타필드청라	부동산업	110111-5027671
			서울고속버스터미널(주)	부동산임대, 터미널운영업	110111-0187644
			(주)신세계페이먼츠	전자지급결제대행	110111-5209196
			(주)신세계프라퍼티	부동산업	110111-5284198
			(주)이마트24	편의점업	110111-3419515
			(주)인천신세계	소매업	110111-5615038
			(주)신세계디에프	도소매	110111-5698315
			(주)신세계티비쇼핑	기타통신판매업	170111-0510661
			세린식품(주)	제조업	134811-0113655
			스무디킹코리아(주)	외식업	110111-5905033
			(주)신세계인터코스코리아	화장품 제조 및 도소매	131111-0431666
			(주)대전신세계	도소매	160111-0424864
			(주)제주소주	주류 제조 및 판매	220111-0085340
			(주)스타필드고양	부동산투자, 개발	285011-0340913
			(주)에스피청주전문투자형사모부동산투자회사	부동산, 임대업	110111-6534138
			사	제조, 도소매	110111-0873102

			(주)까사미아 (주)신세계디에프글로벌 (주)스타필드안성 일렉트로맨문화산업전문회사(유) (주)스타필드수원 (주)에스에스지닷컴 (주)에스씨씨오산	도소매 부동산투자, 개발 영상,오디오 기록물 제작 및 배급 부동산투자, 개발 전자상거래업 부동산투자, 개발	180111-1143451 134611-0091475 110114-0227105 110111-6866953 110111-6968436 110111-7132915
계		40			

- ※ 2019년 2월 1일 (주)신세계물, (주)이마트물이 기업집단에 편입되었습니다.
- ※ 2019년 3월 4일 (주)이마트물 상호명이 (주)에스에스지닷컴으로 변경되었습니다.
- ※ 2019년 3월 25일 (주)신세계물이 기업집단에서 제외되었습니다.
- ※ 2019년 3월 25일 센트럴관광개발(주)가 기업집단에서 제외되었습니다.
- ※ 2019년 4월 29일 (주)몽클레르신세계가 기업집단에서 제외되었습니다.
- ※ 2019년 6월 17일 (주)제이원이 기업집단에서 제외되었습니다.
- ※ 2019년 8월 1일 (주)에스씨씨오산이 기업집단에 편입되었습니다

나. 계열회사간의 지배·종속 및 출자현황
[2019년 9월 30일 기준]

출자회사 \ 피출자회사	쥬신세계	쥬이마트	쥬신세계 조선호텔	쥬신세계 푸드	쥬신세계 인터 내셔널	쥬신세계 디에프	쥬신세계 프라퍼티	신세계 건설주	쥬신세계 아이앤씨	쥬광주 신세계	쥬신세계 센트럴 시티	쥬까사 미아	쥬에스에 스지닷컴	PK RetailHol dings Inc.	Good Food Holdings, LLC	NEW BRISTOL FARMS, INC	계
쥬신세계																	-
쥬이마트																	-
쥬이마트 에브리데이		99.28%															99.28%
쥬신세계 조선호텔		99.88%															99.88%
쥬신세계푸드		46.87%	8.60%														55.47%
쥬스타벅스 커피코리아		50.00%															50.00%
신세계건설주		42.70%															42.70%
쥬신세계 아이앤씨		35.65%															35.65%
쥬신세계영랑호 리조트		100.00%															100.00%
쥬신세계올엔비		100.00%															100.00%
쥬이마트24		100.00%															100.00%
쥬신세계 인터내셔널		45.76%															45.76%
신세계 의정부역사주		27.55%						19.90%		25.00%							72.45%
쥬신세계사이먼		25.00%			25.00%												50.00%
쥬광주신세계		10.42%															10.42%
쥬스타필드청라								99.98%									99.98%
쥬스타필드하남								51.00%									51.00%

에스피정주 전문투자형 사모부동산 투자회사							99.26%									99.26%
에스피대치 전문투자형 사모부동산 투자신탁1호							99.79%									99.79%
㈜신세계 동대구복합 환승센터	61.00%															61.00%
㈜신세계 센트럴시티	60.02%															60.02%
서울고속 버스터미널㈜										64.95%						64.95%
㈜신세계 페이먼츠											100.00%					100.00%
㈜신세계 프라퍼티		100.00%														100.00%
㈜신세계통보이					95.78%											95.78%
상해이매득 무역유한공사		100.00%														100.00%
E-MART AMERICA		100.00%														100.00%
E-MART VIETNAM		100.00%														100.00%
㈜인천신세계	90.00%															90.00%
㈜신세계디에프	100.00%															100.00%
㈜신세계 티비쇼핑		47.83%							26.52%							74.35%
세린식품㈜				100.00%												100.00%
스무디킹 코리아㈜				100.00%												100.00%
㈜신세계 인터코스코리아					50.00%											50.00%
㈜대전신세계	100.00%															100.00%
Shinsegae Poiret S.A.S.					100.00%											100.00%
기이가무역 (상해)유한공사					100.00%											100.00%
한제신세계 자문서비스 (북경)유한공사						100.00%										100.00%
㈜신세계 디에프글로벌						100.00%										100.00%
㈜스타필드고양							51.00%									51.00%
㈜스타필드만성							51.00%									51.00%
㈜제주소주		100.00%														100.00%
㈜까사미아	95.68%															95.68%
가유(상해) 무역유한공사										100.00%						100.00%

Shinsegae Mamee Sdn. Bhd.				50.00%														50.00%	
Chang Tuh Corporation				100.00%															100.00%
Shinsegae International Vietnam Co., Ltd.																			100.00%
PK Retail Holdings Inc.		100.00%																	100.00%
일렉트로맨 문화산업 전문회사(유)		100.00%																	100.00%
㈜스터필드수원																			50.00%
에스피성수이트 전문투자형사모 투자신탁제4호																			99.72%
㈜에스에스지닷컴	26.90%	50.08%																	76.98%
Good Food Holdings, LLC																			100.00%
Shinsegae France S.A.S	100.00%																		100.00%
NEW BRISTOL FARMS, INC.																			100.00%
BRISTOL FARMS, INC.																			100.00%
METROPOLITA N MARKET, LLC																			100.00%
㈜에스씨씨오산																			100.00%

- ※ 2019년 1월 14일 PK Retail Holdings Inc.가 Good Food Holdings, LLC의 지분 100%를 취득하여 Good Food Holdings, LLC 및 그 자회사인 Metropolitan Market, LLC, New Bristol Farms, Inc., Bristol Farms, Inc.가 연결대상 종속회사 로 신규 편입되었습니다.
- ※ 2019년 2월 11일 (주)신세계가 Shinsegae France S.A.S의 지분 100%를 신규출자 하였습니다.
- ※ 2019년 3월 1일 (주)신세계센트럴시티가 센트럴관광개발(주)을 흡수합병하여 센트럴관광개발(주)는 2019년 3월 25일 계열제외되었습니다.
- ※ 2019년 3월 1일 (주)이마트몰이 (주)신세계몰을 흡수합병하여 (주)신세계몰은 2019년 3월 25일 계열제외되었습니다.
- ※ 2019년 3월 1일 (주)신세계가 (주)이마트몰의 지분 34.89%를 취득하였습니다.
- ※ 2019년 3월 1일 (주)이마트가 (주)이마트몰의 지분 65.11%를 취득하였습니다.
- ※ 2019년 3월 4일 (주)이마트몰은 (주)에스에스지닷컴으로 상호를 변경하였습니다.
- ※ 2019년 3월 7일 (주)신세계아이앤씨가 (주)신세계티비쇼핑의 지분을 추가 취득하여 지분율이 22.17%에서 26.52%로 변동되었습니다.
- ※ 2019년 3월 28일 (주)에스에스지닷컴의 유상증자로 인하여 (주)신세계의 (주)에스에스 지닷컴

컴에 대한 지분율이 26.90%로 변경되었습니다.

※ 2019년 3월 28일 (주)에스에스지닷컴의 유상증자로 인하여 (주)이마트의 (주)에스에스 지닷컴에 대한 지분율이 50.08%로 변경되었습니다.

※ 2019년 4월 29일 (주)몽클레르신세계가 이사수의 변동 등으로 계열제외되었습니다

※ 2019년 5월 20일 (주)신세계푸드가 (주)제이원의 지분 전량을 제3자에 매각하여 (주) 제이원은 2019년 6월 17일 계열제외되었습니다.

※ 2019년 6월 14일 (주)신세계센트럴시티가 (주)에스씨씨오산의 지분 100%를 신규 출자하여, 2019년 8월 1일 (주)에스씨씨오산이 연결대상 종속회사로 신규편입되었습니다.

※ 2019년 6월 30일 (주)신세계푸드가 Chang Tuh Corporation의 지분 100.0%를 E-MART AMERICA로부터 취득하였습니다.

※ 2019년 8월 22일 (주)스타필드청라의 유상증자로 인하여 (주)신세계프라퍼티의 (주)스타필드청라에 대한 지분율이 99.98%로 변경되었습니다.

※ 보고서 작성 기준일 이후 2019년 10월 22일 (주)신세계프라퍼티가 (주)신세계동 서울피에프브이의 지분 85.00%를 신규 출자하였습니다.

※ 보고서 작성 기준일 이후 2019년 10월 30일 (주)신세계프라퍼티가 (주)스타필드 창원의 지분 100%를 신규 출자하였습니다.

※ (주)이마트 등 회사의 자사주 보유분은 지분을 계산시 감안하지 않았습니다.

다. 계열회사간 업무조정 및 이해관계 조정 기구 또는 조직

- 조직명 및 인원 : 경영관리팀 7명 (파견인력 포함)

라. 회사와 계열회사간 임원 겸직 현황

[2019.09.30 기준]

겸직자		겸직회사	
성명	직위	회사명	직위
김정식	사내이사	(주)신세계	사내이사
		신세계의정부역사(주)	사내이사
		(주)신세계동대구복합환승센터	사내이사
		(주)신세계센트럴시티	사내이사
		서울고속버스터미널(주)	기타비상무이사
		(주)대전신세계	사내이사
		(주)인천신세계	사내이사
		(주)에스에스지닷컴	사내이사

마. 타법인출자 현황

(기준일 : 2019년 09월 30일)

(단위 : 백만원, 천주, %)

법인명	최초취득일자	출자 목적	최초취득금액	기초잔액		증가(감소)			기말잔액			최근사업연도 재무현황		
				수량	지분율	장부 가액	취득(처분)		평가 손익	수량	지분율	장부 가액	총자산	당기 순손익
							수량	금액						
신세계 의정부역사(주)	2002년 12월 20일	장래수익원 확보 및 민자역사업 노후유지	1,000	200	25	-	-	-	-	200	25	-	292,822	252
합 계				200	25	-	-	-	-	200	25	-	292,822	252

X. 이해관계자와의 거래내용

1. 대주주등에 대한 신용공여 등
해당사항 없음
2. 대주주와의 자산양수도 등
해당사항 없음
3. 대주주와의 영업거래
해당사항 없음
4. 대주주 이외의 이해관계자와의 거래
해당사항 없음
5. 기업인수목적회사의 추가기재 사항
해당사항 없음

XI. 그 밖에 투자자 보호를 위하여 필요한 사항

1. 공시내용의 진행·변경사항 및 주주총회 현황

가. 공시내용 진행 및 변경사항

해당사항 없음

나. 주주총회의사록 요약

주총일자	안건	결의내용	비고
제24기 주주총회 (2019.3.19)	제1호 의안 : 제 24기(2018.01.01~2018.12.31) 재무제표 (이익잉여금 처분계산서 포함) 승인의 건 제2호 의안 : 이사 선임의 건 제3호 의안 : 감사위원 선임의 건 제4호 의안 : 정관 일부 변경의 건 제5호 의안 : 이사 보수한도 결정의 건	-원안대로 승인 -원안대로 승인 -원안대로 승인 -원안대로 승인	-
임시주주총회 (2018.12.24)	제1호 의안 : 광주신세계 이마트 사업부문 양도의 건	-원안대로 승인	
제23기 주주총회 (2018.3.15)	제1호 의안 : 제 23기(2017.01.01~2017.12.31) 재무제표 (이익잉여금 처분계산서 포함) 승인의 건 제2호 의안 : 이사 선임의 건 제3호 의안 : 이사 보수한도 결정의 건	-원안대로 승인 -원안대로 승인 -원안대로 승인	-
제22기 주주총회 (2017.3.10)	제1호 의안 : 제 22기(2016.01.01~2016.12.31) 재무제표 (이익잉여금 처분계산서 포함) 승인의 건 제2호 의안 : 정관 일부 변경의 건 제3호 의안 : 이사 선임의 건 제4호 의안 : 감사위원 선임의 건 제5호 의안 : 이사 보수한도 결정의 건	-원안대로 승인 -원안대로 승인 -원안대로 승인 -원안대로 승인	-

2. 우발채무 등

가. 중요한 소송사건

해당사항 없음

견질 또는 담보용 어음·수표 현황

(기준일 : 2019.09.30)

(단위 : 백만원)

제출처	매수	금액	비고
은행	-	-	-
금융기관(은행제외)	-	-	-

법 인	-	-	-
기타(개인)	-	-	-

다. 채무보증 현황

해당사항 없음

라. 채무인수약정 현황

해당사항 없음

3. 제재현황 등 그 밖의 사항

가. 정부의 인증 및 그 취소에 관한 사항

인증명	인증날짜	인증부처	근거법령 등	인증내용	비고
가족친화우수기업	2017-12-03	여성가족부	가족친화 사회환경의 조성 촉진에 관한 법률 제15조 제1항	일,가정 양립을 위한 가족친화제도를 모범적으로 운영하여 근로자의 삶의 질과 국가경쟁력 향상에 기여함	유효기간 3년

4. 외국지주회사의 자회사 현황

해당사항 없음

5. 합병등의 사후정보

가. 대형마트 사업부문 양도 관련

(1) 거래상대방

구분	양수회사
상호	(주)이마트
소재지	서울시 성동구 독성로 377
대표이사	이갑수

(2) 양도영업 : 대형마트 사업부문

(3) 양도목적 : 백화점 사업부문으로의 사업집중을 통한 경영 효율화

(4) 양도가액 : 41.4억원

* 상기 양도가액은 계약 종결 후 기준 재무제표 차이 등에 의한 정산 조정이 반영된 수치입니다.

(5) 양도일정

- 이사회 결의일: 2018.11.13
- 주요사항보고서(영업양도) 제출일: 2018.11.13
- 영업양도 주주총회를 위한 주주확정일: 2018.11.28
- 주주명부폐쇄기간: 2018.11.29-2018.12.3
- 반대주주 의사표시 접수: 2018.12.8-2018.12.23
- 영업양도 승인을 위한 주주총회일: 2018.12.24
- 주식매수청구권 행사기간: 2018.12.25-2019.1.13
- 영업양수도 기준일: 2019.01.01

(6) 합병등 전후의 재무사항 비교표

* 합병등(합병, 중요한 영업·자산양수도, 주식의 포괄적교환·이전, 분할)

(단위 : 백만원)

대상회사	계정과목	예측		실적				비고
		1차연도	2차연도	1차연도		2차연도		
				실적	과리율	실적	과리율	
대형마트 사업부문 (양도대상 사업)	매출액	76,963	78,875	-	-	-	-	-
	영업이익	2,049	2,147	-	-	-	-	-
	당기순이익	1,620	1,696	-	-	-	-	-

* 상기 실적은 외부평가기관의 평가의견서의 실적 예측 자료입니다.

* 상기 대형마트 사업부문은 (양도대상 사업)은 19년 1월 1일 기준 양도가 완료되어 실적 정보를 취득 할 수 없습니다.

(7) 기타사항: 본 영업양도 관련 상법 제374조의2 및 자본시장과 금융투자업에 관한 법률 제165조의5에 의거 반대주주에게 주식매수청구권이 부여되었으며, 최종 행사결과 매수청구된 주식총수는 8,562주(보통주), 매수대금은 1,543,163,508원 입니다.

※ 양도사업부문 자산총액 약 36억원('17년 12월 31일 기준)
/ 매출액 약 740억원('17.01.01-'17.12.31 기준)
당사 전체 자산총액 및 매출액의 각 0.55% / 35.65%
(각 '17년 12월 31일, '17.01.01-'17.12.31 기준)

* 상세한 내용은 2018년 11월 13일에 공시된 주요사항보고서(영업양도결정) 공시, 2019년 1월 2일에 공시된 합병등종료보고서(영업양수도) 공시, 2019년 1월 14일 에 공시된 기타안내사항 공시를 참고하시기 바랍니다.

【 전문가의 확인 】

1. 전문가의 확인

해당사항 없음

2. 전문가와의 이해관계

해당사항 없음